



Elżbieta Matyaszevska, historyk sztuki, doktor nauk humanistycznych, publicystka, pracownik Instytutu Leksykografii Katolickiego Uniwersytetu Lubelskiego Jana Pawła II. Autorka publikacji naukowych i popularnonaukowych oraz haseł do *Encyklopedii Katolickiej*. Czynnie współpracuje z Instytutem Sztuki KUL, Filharmonią Lubelską, Uniwersytetem Trzeciego Wieku i wieloma innymi instytucjami zajmującymi się propagowaniem kultury i sztuki.

W 1987 roku ukończyła historię sztuki na Katolickim Uniwersytecie Lubelskim na podstawie pracy magisterskiej *Monografia Jamy Michalikowej*, napisanej pod kierunkiem prof. dr. hab. Andrzeja

Ryszkiewicza. 12 marca 2008 roku uzyskała tytuł doktora nauk humanistycznych w dziedzinie historii i historii sztuki na podstawie rozprawy pt. „*Wierzę w cuda nie od dziś*”, czyli *religia w życiu i twórczości Jana Matejki*, której promotorem był prof. dr. hab. Lechosław Lameński.

W latach 1985-1990 wchodziła w skład ogólnopolskiego zespołu badawczego przy Instytucie Sztuki PAN w Warszawie, którego celem było gromadzenie dokumentacji i prowadzenie badań polskiego życia artystycznego XIX wieku (lata 1849-1863) w ramach tzw. programu węzłowego *Polska kultura narodowa, jej percepcje i tendencje*.

W okresie od 1991 do 1993 roku była sekretarzem naukowym zespołu przy Instytucie Sztuki PAN przygotowującego wraz z Wydawnictwem „Arkady” katalog dzieł malarskich Jana Matejki w związku z rocznicami 150-lecia urodzin i 100-lecia śmierci artysty. Dwutomowa publikacja, w której była autorką kilkudziesięciu haseł katalogowych, została wydana w 1993 roku pod tytułem *Matejko, Obrazy olejne*.

W latach 1992-1993 Elżbieta Matyaszevska współpracowała w Lublinie z redakcjami „Przeglądu Akademickiego” i „Kroniki Tygodnia”, regularnie publikując relacje z wystaw sztuki dawnej i współczesnej. Przez kolejne lata (1994-2001) dla kilku lubelskich i warszawskich periodyków („Dobre Wnętrze”, „Gospodyni”, „Dziennik Wschodni”, „Akcent”) przygotowywała teksty z zakresu historii sztuki, historii ubioru, mody i rzemiosła artystycznego. Od października 1998 roku do listopada 2000 roku była współpracownikiem redakcji wydawnictw „Twój Poradnik Budowlany” i „Wnętrze Twojego Domu” w charakterze redaktora odpowiedzialnego za kreacje działu aranżacji wnętrz i współpracy z rzemiosłem artystycznym. Współpracowała też z warszawskim miesięcznikiem „Zabytki-Heritage”.

Elżbieta Matyaszevska jest autorką książki „*Wierzę w cuda nie do dziś*”. *Religia w życiu i twórczości Jana Matejki*, Lublin 2007, rozpraw naukowych, np.: *Maria Wodzicka. Zapomniana malarka ze Lwowa*, „Roczniki Humanistyczne KUL” 2007, R. LV, z. 4, s. 279 - 304); *Komunikacja graficzna, czyli plakat polski w dwudziestoleciu międzywojennym*, w: *Komunikowanie i komunikacja w dwudziestoleciu międzywojennym*, Lublin, Wydawnictwo UMCS, 2010, s. 219-238; *Eligiusz Niewiadomski – między sztuką a zbrodnią*, w: *Sensacja w dwudziestoleciu międzywojennym (prasa, literatura, radio, film)*, Lublin, Wydawnictwo UMCS, 2011, s. 47-55; *Witold Wojtkiewicz – mistrz romantyczno-symbolicznej groteski*, w: *Jacek Malczewski i symboliści. Obrazy kultury polskiej*, Lublin 2012, s. 211-219; *Madonna z Puszczy jako przykład recepcji na ziemiach polskich typu ikonograficznego Matki Bożej Śnieżnej*, w: *Madonna z Puszczy. Sanktuarium Matki Bożej Patronki Leśników, Pani Ziemi Kolbuszowskiej w Ostrowach Tuszowskich*, Lublin 2012, s. 146-158 oraz kilkudziesięciu artykułów o polskich artystach, m.in. Józefie Czapskim, Adamie Myjaku, Józefie Pankiewicz, Walerym Rzewuskim, Henryku Siemiradzkim, Auguście Zamoyskim.



Dom Kultury
Lubelskiej Spółdzielni Mieszkaniowej



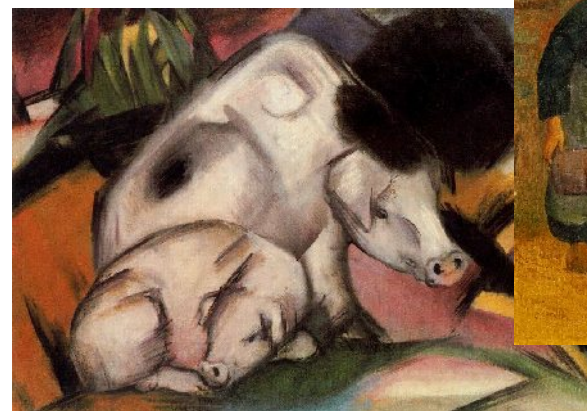
Spotkanie z historykiem sztuki

dr Elżbietą Matyaszevską

na temat

***Kulinaria i kulturalia
czyli co łączy kuchnię ze sztuką***

***Po świętym Marcinie
najlepiej mieć w domu świnię***



Zapraszamy

Po świętym Marcinie najlepiej mieć w domu świnię

Od zarania dziejów świat zwierząt nieodmiennie był obiektem zainteresowania artystów z całego świata. Szczególną uwagą obdarzane były zwierzęta i ptaki udomowione przez człowieka, stanowiące dla niego nie tylko źródło niezbędnego do życia pokarmu, ale też pełniące określone role w jego życiu religijnym i kulturalnym. Z czasem niektóre z nich zaczęły urastać do rangi symboli, niosąc w sobie wiele znaczeń i ubogacając w ten sposób całą sztukę.

Podczas obecnego spotkania zatytułowanego *Po świętym Marcinie najlepiej mieć w domu świnię* przyjrzymy się... poczciwej świni (*sus scrofa*), której obecność w kulturze i sztuce sięga czasów starożytnych i wiąże się ze światem mitycznych bogów, bogiń, nimf i herosów, których dzieje malowane były na starożytnych wazach bądź zdobiły wnętrza antycznych domów. Wśród owych plastycznych opowieści znalazł się na przykład mit o Tezeuszu, który nie tylko pokonał Minotaura, ale też zabił olbrzymią i niezwykle groźną dziką świnię o imieniu Faja, pustoszącą okolice miasta Krommyon.

Poza Grecją i Rzymem nasza chrumkająca bohaterka zaistniała również w kulturze wielu narodów Bliskiego Wschodu, niosąc ze sobą zarówno pozytywne, jak i negatywne konotacje. W starożytnym Egipcie z jednej strony kojarzona z kultem Ozyrysa, boga śmierci mieszkającego w zaświatach, uchodziła za zwierzę mroczne i niemile widziane, z drugiej zaś hodowano ją dla jej mięsa, traktując jako doskonałe zwierzę ofiarne i składając ją podczas pełni księżyca w ofierze bogini Izydzie i Ozyrysowi.

Jako motyw ikonograficzny świnią pojawiła się także w sztuce średniowiecznej, będąc bohaterką obrazów o tematyce zarówno chrześcijańskiej, jak i zupełnie świeckiej. Równie dychotomiczna była także jej ówczesna reputacja – z jednej strony wcielenie zła i oznaka moralnego upadku człowieka, co obrazowały chociażby dzieła ukazujące nowotestamentową przypowieść o Synu marnotrawnym. Z drugiej zaś pożyteczne stworzenie domowe, dające poczucie bezpieczeństwa, wynikające z powszechnego przekonania, że posiadanie świniaka w gospodarstwie niesie ze sobą gwarancję przeżycia i jako takiego bytowania dla każdej rodziny, nawet tej najuboższej. Może właśnie dlatego w osiemnastowiecznej Anglii pojawiły się skarbonki w kształcie świnki, mające być oznaką dobrobytu jej posiadacza i potwierdzeniem wspomnianej wyżej tezy, która, jak pokazuje współczesność, nigdy nie straciła na aktualności.



Dom Kultury
Lubelskiej Spółdzielni Mieszkaniowej



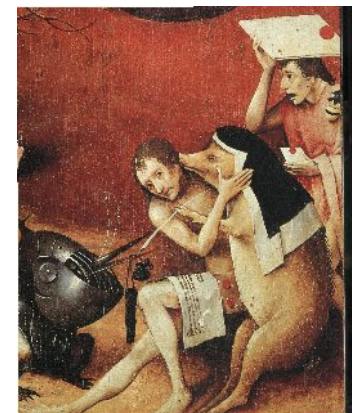
serdecznie zaprasza na spotkanie z historykiem sztuki

dr Elżbietą Matyaszewską

na temat

Kulinaria i kulturalia czyli co łączy kuchnię ze sztuką

Po świętym Marcinie najlepiej mieć w domu świnię



Spotkanie z prezentacją multimedialną odbędzie się
w czwartek 11 kwietnia 2013 r. o godz. 18:00

w Domu Kultury LSM

w Lublinie, ul. K. Wallenroda 4a, tel. 81 743 48 29

www.domkulturylsm.pl

Wstęp wolny