



**Olena Gajdamaka**, urodzona w Lipowcu na Ukrainie, absolwentka Kijowskiej Szkoły Wyższej Wzornictwa i Sztuki Dekoratorskiej (malowidła ścienne) oraz Politechniki Kijowskiej (grafika książkowa). W latach 2003-2007 stypendystka Europejskiego Kolegium Polskich i Ukraińskich Uniwersytetów w Lublinie oraz doktorantka Wydziału Artystycznego Uniwersytetu Marii Curie-Skłodowskiej, gdzie w roku 2009 obroniła doktorat z grafiki warsztatowej pod kierunkiem prof. Grzegorza Mazurka.

Artystka brała udział w ponad 30 wystawach zbiorowych w Polsce, na Ukrainie oraz w innych krajach. Miała 8 wystaw indywidualnych. Jej prace zostały wyróżnione na Międzynarodowym Triennale Grafiki w Krakowie (2009), a za grafikę „Kształty uczuć. *Eros*” artystka otrzymała Nagrodę Prezydenta Lublina i zyskała II miejsce na I Międzynarodowym Biennale „Wschodni Salon Sztuki” w Lublinie. Od roku 2012 jest członkiem Związku Polskich Artystów Plastyków.

Idea Objazdowej Galerii Sztuki ZPAP nie zrodziła się nagle. Wynikła z potrzeb, które wyrażali niejednokrotnie w dyskusjach zarówno sami artyści, jak i pracownicy instytucji kultury Lublina. Jej głównymi założeniami jest m.in. potrzeba edukacji artystycznej społeczeństwa, zwłaszcza jego najmłodszej części, inicjowanie procesów przeciwdziałających wykluczeniu z uczestnictwa w kulturze, oraz umożliwienie szerokiego dostępu do sztuki, zwłaszcza tej wysokiej. Możliwe jest to tylko poprzez wyjście artystów z centrum kulturalnego, jakim jest Stare Miasto i prezentacja sztuk plastycznych mieszkańcom naszego miasta w miejscu ich zamieszkania. Poprzez prezentacje wystaw artystów lubelskich społeczność poszczególnych dzielnic ma możliwość kontaktu ze sztuką najwyższej próby, twórców cenionych i odnoszących sukcesy w kraju, jak i poza jego granicami.

Idealnym miejscem takiej prezentacji są dzielnicowe domy kultury i młodzieżowe domy kultury będące miejscem spotkań lokalnej społeczności o dużym potencjale poznawczym. Miejsca te oprócz profesjonalnych sal wystawienniczych dysponują też możliwością dotarcia do wszystkich grup wiekowych, wpisując się w działania edukacji kulturalnej i kształtowania wrażliwości estetycznej. Jednym z powodów podjęcia takich działań stał się również brak własnej galerii wynikający z remontu pomieszczeń wynajmowanych od Wyższej Szkoły Sądownictwa i Prokuratury, w których mieściła się od 15 lat Galeria „Pod Podłogą”. Dzięki uprzejmości i niebywalej wrażliwości, zyczliwości oraz pełnemu zrozumieniu idei Objazdowej Galerii Sztuki ZPAP przez dyrektorów domów kultury i wsparciu finansowym Miasta Lublina, mamy możliwość zaprezentowania lubelianom na dwunastu wystawach dorobku artystycznego dwudziestu pięciu członków Związku Polskich Artystów Plastyków - największego (zrzeszającego ponad 7000 tysięcy członków, z czego około 300 w Lublinie) i najstarszego (ponad 100 letniej tradycji, 77 lat w Lublinie) związku twórczego w Polsce.

Mamy nadzieję, że poprzez różnorodność postaw twórczych, wrażliwość na otaczający świat i bogactwo wysiłku twórczego prezentowanych dzieł, wystawy będą miały wpływ na podniesienie jakości życia kulturalnego poszczególnych dzielnic naszego miasta. Dadzą mieszkańcom możliwość bezpośredniego dostępu do profesjonalnych przedsięwzięć artystycznych oraz osobistych relacji z artystami w trakcie spotkań autorskich. Parafrazując słowa Jerzego Nowosielskiego: „Tylko ta sztuka może liczyć się w świecie, która liczy się we własnym kraju” - mieście. Liczymy również, że prace naszych kolegów znajdą pełne zrozumienie i uznanie wśród lubelian i skutecznie, z właściwą rangą wejdą do świadomości społecznej.

Kurator: **Krystyna Rudzka-Przychoda** Prezes ZPAP: **Wojciech Mendzelewski**



Dom Kultury  
Lubelskiej Spółdzielni Mieszkaniowej



Wystawa grafiki

# dr Oleny Gajdamaki

## *Język, który łączy*



Dom Kultury LSM  
*zaprasza*

Na wystawie przedstawiam dwa cykle moich grafik w różnych odmianach techniki linorytu – „**Język obecności**” i „**Kształty uczuć**” – wykonanych w Lublinie w latach 2005-2008. Łączy je wspólny temat – ludzkie ręce, które stają się symbolem rozmaitych uczuć i pragnień, otwierając głębie wewnętrznego świata człowieka.

Ręce dla mnie nie są jedynie anatomiczną częścią ciała, są raczej substancją gestu, a więc jednego z najdawniejszych systemów znakowych. Antropologowie są zgodni, że ręka jest częścią ciała o najbardziej bogatej treści symbolicznej. Gest nie tylko przekazuje uczucia i stany konkretnego człowieka, ale może też stawać się ich uogólnionym symbolem. Potwierdza to porównanie sposobów wykorzystania w sztuce mimiki twarzy i gestu rąk. Jakby wyraźnie nie przekazywać w portrecie uczucia wypisanego na twarzy człowieka, zawsze pozostaje ono w większym stopniu stanem danej osoby; potrzeba sporego wysiłku umysłowego oraz umiejętności abstrahowania, żeby odebrać taki portret jako obraz przedstawiający uczucie, nie osobę. Wystarczy natomiast zarysować ręce oddzielone od reszty ciała, a zaczynają one żyć własnym symbolicznym życiem. Już nie odsyłają widza do konkretnego człowieka, lecz do uczucia lub czynu, których są wcieleniem.

W „**Języku obecności**” przedstawiłam ręce na tle czarnych, chaotycznie pokreskowanych powierzchni. Ręce niejako rodzą się z chaosu materii, wyodrębniają się, zachowując z nią jednak liczne więzi. Po wyłonieniu się, zaczynają one żyć własnym – chociaż nieodłącznym od swego źródła – życiem, polegającym na nieustannym przekształcaniu na swoje podobieństwo otaczającego świata, który staje się doskonałą przestrzenią ich wyrazu.



W „**Kształtach uczuć**” odchodzę od eksponowania relacji przestrzennych w kierunku podkreślenia relacji między formą a znaczeniem. Polega to na przedstawieniu rąk jako nieograniczonej powierzchni symbolicznej, gdzie wyrażają się stany wewnętrzne człowieka. Kluczowym staje się tu wymiar głębi, z właściwymi dla niego kategoriami – wewnątrz i zewnątrz, a wypowiedź artystyczna zmienia swój charakter, porzucając język uproszczonych form na rzecz przedstawienia ożywionej powierzchni pełnej niuansów uczuć. Inną też jest przestrzeń, w której ręce się ukazują. Uczucia człowieka, ich charakter oraz sposób wyrażania w dużej mierze są związane ze środowiskiem kultury. Na

grafikach ręce otacza już nie chaos natury, jak w „**Języku obecności**”, lecz draperia, która sama jest dziełem rąk ludzkich i która, tworząc wrażenie „ubrania”, staje się metaforą kontekstu kulturowego.

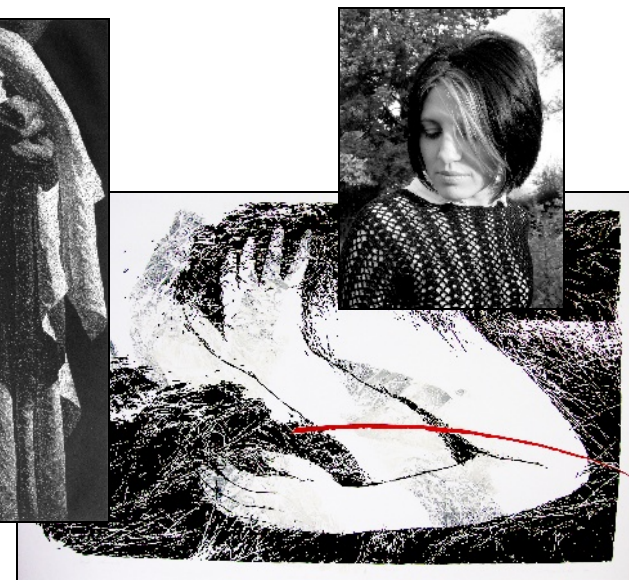


Dom Kultury  
Lubelskiej Spółdzielni Mieszkaniowej



serdecznie zaprasza na wernisaż wystawy grafiki

# dr Oleny Gajdamaki *Język, który łączy*



Wernisaż odbędzie się

**w czwartek 18 kwietnia 2013 o godz. 17:00**

w Galerii Sztuki Domu Kultury LSM

w Lublinie, ul. K. Wallenroda 4a, tel. 81 743 48 29

[www.domkulturylsm.pl](http://www.domkulturylsm.pl)

*Wstęp wolny*