



**Dr Krystyna Aleksandra Harasimiuk** - geograf, była wieloletni kierownik Biblioteki Instytutu Nauk o Ziemi Uniwersytetu Marii Curie-Skłodowskiej w Lublinie, wykładowca w Wyższej Szkole Społeczno-Przyrodniczej im. Wincentego Pola w Lublinie. Autorka kilkudziesięciu publikacji z zakresu historii geografii, krajoznawstwa i geografii turystycznej. Współautorka z dr Jolan-tą Roczko podręcznika Geografia Polski - w kraju i rodzimym przeznaczonego dla Polaków mieszkających poza Polską oraz opracowania monograficznego w języku angielskim Poland nature and man przeznaczonego dla obcokrajowców.

Prezentowana książka obejmuje 56-letnią historię Instytutu Geograficznego w Uniwersytecie Lwowskim, który istniał w okresie 1883-1939. Monografia ta jest pierwszym, krytycznym, dobrze udokumentowanym opracowaniem przedstawiającym dorobek Instytutu. W dziejach nauki polskiej, a zwłaszcza Nauk o Ziemi, odegrał on bardzo ważną rolę. We wrześniu 1939 roku jego działalność została bezpowrotnie przerwana wraz z dramatycznym zakończeniem losów polskiego Uniwersytetu Jana Kazimierza we Lwowie.

Dzieje Instytutu zostały omówione w porządku chronologicznym. Była to druga uniwersytecka katedra geografii na ziemiach dawnej Polski. Pierwsza powstała na Uniwersytecie w Krakowie w 1849 roku. Skomplikowane losy lwowskiej geografii zostały przedstawione na tle dziejów samej uczelni (Uniwersytetu Franciszkańskiego pod zaborem austriackim i Uniwersytetu Jana Kazimierza w Polsce w okresie międzywojennym). Bardzo wyraźnie podkreślona została rola Antoniego Rehmana - pierwszego Dyrektora Instytutu (1883-1910). Do historii nauki przeszedł on jako autor dwutomowej monografii fizyczno-geograficznej Ziemi dawnej Polski, cz. I Karpaty i cz. II Nizowa Polska.

Niekwestionowaną najwybitniejszą postacią lwowskiej geografii był prof. Eugeniusz Romer. Dyrektor Instytutu w latach najtrudniejszych 1911-1930. Przypomniany został udział Profesora jako eksperta do spraw granic w konferencjach pokojowych w Paryżu i Rydze. Zadecydowano na nich o powrocie Polski na mapę polityczną Europy. W ostatnim najkrótszym okresie 1931-1939 Instytutem kierował prof. August Zierhoffer.

W książce omówiona została działalność dydaktyczna i naukowo-badawcza. Zaprezentowano działalność wydawniczą ośrodka. Wiele miejsca poświęcono współpracy lwowskich geografów ze środowiskiem nauczycielskim. Ważną formą rozwoju naukowego był też udział w krajowych oraz międzynarodowych konferencjach i kongresach.

Szczególną uwagę poświęcono też działalności studenckiego Koła Geografów, jak też Towarzystwa Geograficznego we Lwowie. Geografowie lwowscy przepojeni pasją naukową i społeczną przyczynili się do poznania środowiska

geograficznego tej części Europy Środkowej. Wy różniącą cechą lwowskiego Instytutu Geograficznego była wszechstronność zainteresowań naukowych. Na uwagę zasługują badania geomorfologiczne, klimatologiczne, kartometryczne oraz nad osadnictwem wiejskim. Do historii przeszła szkoła kartograficzna Eugeniusza Romera, kontynuowana już po wojnie we Wrocławiu. Polskie Przedsiębiorstwo Wydawnictw Kartograficznych SA nosi imię Profesora E. Romera.

W roku 1937 wielkim wydarzeniem był udział geografów lwowskich Aleksandra Kosiby i Alfreda Jahna w wyprawie na Grenlandię.

W okresie II wojny światowej geografia polska poniosła bolesne straty. Wśród tych, którzy przeżyli, było wielu geografów wykształconych we Lwowie. Oddali się oni pracy od podstaw na rzecz organizacji szkolnictwa różnego szczebla. Najważniejszym zadaniem była odbudowa szkolnictwa wyższego. Uczeń ze Lwowa tworzył i odbudowywali ośrodki geograficzne na Uniwersytetach we Wrocławiu, Poznaniu i Lublinie.

Z recenzji wydawniczej prof. dr. hab. Antoniego Jackowskiego: [...] Recenzowana praca Pani dr K. A. Harasimiuk stanowi cenny wkład do historii polskiej geografii. Prezentuje działalność lwowskiego ośrodka geograficznego, który w wyniku zmian politycznych po II wojnie światowej znalazł się poza granicami Polski. Spowodowało to, że przez długi czas o dorobku lwowskiej geografii wspomniano incydentalnie, a jeżeli już dokonywano takich prób, to ograniczano je wyłącznie do aktywności Eugeniusza Romera. Pierwsze pogłębione badania zaczęła publikować dopiero autorka. Podsumowaniem jej wieloletnich studiów w tym zakresie jest recenzowana praca. Przeprowadzone rozważania oparto przede wszystkim na unikatowych archiwaliach odnalezionych we Lwowie. [...]



**Dr Krzysztof Kałamucki**

– geograf, kartograf, absolwent i wieloletni pracownik Zakładu Kartografii i Geomatyki Uniwersytetu Marii Curie-Skłodowskiej w Lublinie. Wykładowca na Wydziale Nauk o Ziemi i Gospodarki Przestrzennej UMCS. Uczestnik wielu konferencji kartograficznych, z historii kartografii i innych dyscyplin geograficznych.. Autor

kilkudziesięciu prac naukowych z zakresu kartografii i turystyki, redaktor kartograficzny Atlasu Polskiego Podziemia Niepodległościowego w latach 1944-56, twórca i redaktor kartograficzny wielu planów miast i map tematycznych z turystyki, ochrony środowiska i innych opracowań kartograficznych. Specjalizuje się w kartografii turystycznej. Publikuje prace z historii kartografii, metodyki prezentacji kartograficznej a także z zastosowań Systemów Informacji Geograficznej (GIS).



Dom Kultury  
Lubelskiej Spółdzielni Mieszkaniowej



Spotkanie popularnonaukowe

**Dr Krystyna Aleksandra Harasimiuk**  
**Dr Krzysztof Kałamucki**

# *Eugeniusz Romer*

## *- geograf trzech epok*

1871 - 1954



Zapraszamy



Dwa najstarsze polskie ośrodki geograficzne powstały pod zaborem austriackim na uniwersytetach w Krakowie i Lwowie w drugiej połowie XIX wieku. Krakowska geografia na Uniwersytecie Jagiellońskim utrzymała ciągłość do czasów współczesnych. O wiele bardziej skomplikowana była historia Instytutu Geograficznego na Uniwersytecie Lwowskim. Związane to było przede wszystkim z sytuacją polityczną Wschodniej Galicji i stałym sporem o charakter Uniwersytetu pomiędzy Polakami i Ukraińcami. Jako polski ośrodek naukowy Instytut Geograficzny na Uniwersytecie Lwowskim przetrwał 56 lat, od 1883 do 1939 roku, a więc do momentu, kiedy Lwów znalazł się poza granicami Polski. Rola Instytutu Lwowskiego dla rozwoju polskiej geografii jest nie do przecenienia. Nigdy jednak dotąd nie powstało opracowanie, w którym prześledzone byłyby dzieje ośrodka na tle skomplikowanej historii, związanej z okresem zaborów, czasem I wojny światowej oraz okresem wolnej Polski dwudziestolecia międzywojennego. Lwowski uniwersytecki ośrodek geograficzny rozwijał się przez cały czas swojego istnienia niezależnie od innych. W pierwszym okresie ogromne uznanie należy się prof. Antoniemu Rehmanowi, który jako botanik geograf, dzięki wyjątkowej osobowości i zdolnościom organizacyjnym, stworzył jego podstawy, nie tylko materialne, lecz też duchowe, mające swoje odbicie w pracach badawczych Instytutu Geograficznego w tym trudnym, pionierskim okresie. Rola tego ośrodka, kierowanego przez Antoniego Rehmana, nie była dostatecznie doceniona w opracowaniach dotyczących historii nauki polskiej.

**Bezspornie niekwestionowaną ikoną geografii we Lwowie jest postać profesora Eugeniusza Romera.** Osobowość tego uczzonego i jego dorobek naukowy fascynują naukowców od lat. Bardzo szerokie zainteresowania naukowe Romera, jego patriotyczna postawa w walce o Polskę i jej granice po I wojnie światowej; zaangażowanie w życie gospodarcze i polityczne II Rzeczypospolitej; było i jest stale tematem bardzo wielu opracowań. Jerzy Ostrowski stworzył bibliografię opracowań dotyczących Eugeniusza Romera do 2004 roku. Powstają też nowe opracowania analizujące twórczość Romera autorstwa nie tylko geografów, lecz także historyków, socjologów i politologów. (...)

Dorobek Instytutu Geograficznego UJK jest bardzo różnorodny i znaczący. Największy jego potencjał stanowili ludzie świetnie wykształceni, z pasją realizujący zadania zmierzające do poznania środowiska geograficznego na potrzeby wolnej Polski, w bardzo trudnym okresie, po ponad stu latach politycznego nieistnienia państwa.

Po I wojnie światowej w Instytucie Geograficznym UJK, podobnie jak w pozostałych ośrodkach akademickich w Polsce, przygotowywano kadrę przyszłych pracowników naukowych, nauczycieli i pracowników służby państwowej.

Po II wojnie światowej lwowscy geografowie tworzyli dwa ośrodki geograficzne: w Lublinie i we Wrocławiu, oraz odbudowywali po wojennych stratach geografię w Poznaniu.

Oddając do rąk czytelnika dzieje geografii lwowskiej do roku 1939, starałam się przybliżyć ideały, patriotyczne postawy oraz organiczną pracę dla odrodzonej Ojczyzny, wspaniałych Polaków z Galicji Wschodniej, którzy nie zawsze znajdowali pełne poparcie i zrozumienie wśród rodaków z innych obszarów Polski, przede wszystkim z zaboru rosyjskiego. Tym wielkim, czasami samotnym, bojownikiem o Polskę, był sam Eugeniusz Romer, jeden z najwybitniejszych geografów polskich połowy XX wieku, określany słusznie geografem trzech epok.

Moją historyczną relację starałam się oprzeć głównie na materiałach źródłowych, zaś sięganie do istniejącej literatury wspomnieniowej miało na celu odtworzenie atmosfery tamtej epoki panującej w specyficznym środowisku lwowskim. Niezwykły sentyment do swojego rodzinnego miasta przekazywała mi moja Mama - Maria Ziętkiewicz z domu Sołtys. Była absolwentką Seminarium Nauczycielskiego im. Zofii Strzałkowskiej we Lwowie z roku 1927. Wielka rodzina Sołtysów, z której pochodziła, ze Lwowem i Galicją Wschodnią związana była od połowy XVIII wieku. Dzięki pełnym miłości do Lwowa opowieściom Mamy poznałam to miasto tak dobrze, że będąc tam po raz pierwszy w roku 1988 mogłam swobodnie poruszać się po centrum bez przewodnika.

Dodatkowym szczęściem było jeszcze to, że z wieloma osobami, o których piszę, zanim odeszły w krainę cienia, miałam kontakt osobisty - jako studentka, a później pracownik Instytutu Nauk o Ziemi UMCS w Lublinie. Byli to profesorowie: Aniela Chałubińska, Adam Malicki, Franciszek Uhorzak, Michał Janiszewski, Włodzimierz Zinkiewicz, Jan Ernst. Szczególną rolę odegrał w moich zmaganiach z historią geografii lwowskiej prof. Alfred Jahn, który bardzo mnie zachęcał i motywował do podjęcia się tego zadania. Ogromnie dużo zawdzięczam też kontaktom z Jego Małżonką panią dr Marią Jahnową...

Krystyna Aleksandra Harasimiuk, *Dzieje Instytutu Geograficznego w Uniwersytecie Lwowskim w latach 1883-1939*, Wydawca: Instytut Geografii i Gospodarki Przestrzennej Uniwersytetu Jagiellońskiego, Kraków 2012, s. 7-9



Dom Kultury  
Lubelskiej Spółdzielni Mieszkaniowej

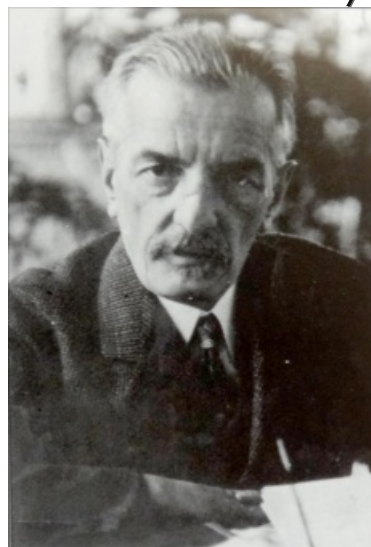


Spotkanie popularnonaukowe

Dr Krystyna Aleksandra Harasimiuk  
Dr Krzysztof Kałamucki

# Eugeniusz Romer - geograf trzech epok

1871 - 1954



Spotkanie odbędzie się

w **środe 12 lutego 2014 r. o godz. 18.00**

w Galerii Sztuki Domu Kultury LSM

w Lublinie, ul. K. Wallenroda 4a, tel. 81 743 48 29

[www.domkulturyism.pl](http://www.domkulturyism.pl)

**Wstęp wolny**

W trakcie spotkania będzie można nabyć książkę Krystyny Aleksandry Harasimiuk, *Dzieje Instytutu Geograficznego w Uniwersytecie Lwowskim w latach 1883-1939*, Kraków 2012