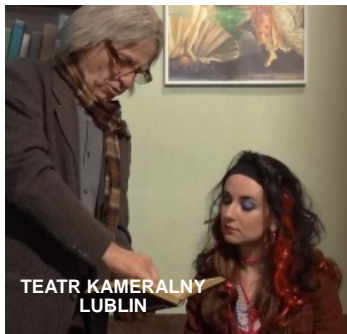


Po premierze *Edukacji Rity* w dniu 2 grudnia 2013 r. redaktor Andrzej Z. Kowalczyk na łamach „Kuriera Lubelskiego” pisał: „Występująca w spektaklu para artystów [Paulina Połowniak i Jan Wojciech Krzyszczyk] bardzo dobrze radzi sobie z prowadzeniem ról. **Paulina Połowniak** przekonująco i w pełni wiarygodnie pokazuje metamorfozę Rity, nadzwyczaj trafnie, a przy tym subtelnie różnicując stosowane środki wyrazu. Tworzy żywą, wielowymiarową, pełnokrwistą postać, której wieryśmy od początku do końca. To zapewne najlepsza rola tej młodej aktorki; bardzo dobrze rokująca na przyszłość. **Jan Wojciech Krzyszczyk** z kolei zdecydowanie unika pójścia najprostszą drogą, polegającą na stworzeniu jakiejś kolejnej wariacji na temat roli Higginsa z „Pigmaliona”. Ociepla postać Franka, wyposaża w empatię, przebijającą się przez warstwę zniechęcenia, cynizmu i... oparów alkoholu. A przy tym prowadzi swoją rolę dyskretnie, nie próbuje zdominować partnerki, lecz pięknie z nią współpracuje, co jeszcze bardziej podnosi wiarygodność obydwu postaci.



Napisałem na wstępie tej recenzji, że „Edukacja Rity” jest spektaklem dla dorosłych. Nie oznacza to jednak jakichś obyczajowych drastyczności, choć „grube” słowa – owszem – padają kilkakrotnie ze sceny. Dla dorosłych, to znaczy tych, którzy mają świadomość, że teatr to nie tylko eksperyment, „czytania performatywne”, remiksy i formuła work in progress, lecz także dobrze pojęta tradycja. Tacy widzowie będą zadowoleni z tego przedstawienia.”

Na łamach „Lubelskiego Informatora Kulturalnego ZOOM” Maciej Krawczyk w recenzji pt. *Współczesny mit* pisze: „Grę aktorów wraz ze scenografią i muzyką porównałbym do gry orkiestry o świetnie nastrojonych instrumentach. Paulina Połowniak, mimo młodego wieku wykazuje się dużą dojrzałością, poczuciem humoru i świetnym warsztatem aktorskim, nie szarżuje kiedy grana przez nią postać jest jeszcze nieokrzesaną, bezczelną dziewczyną, a po metamorfozie w Susan jest równie wiarygodna. Jan Wojciech Krzyszczyk to klasa sama dla siebie. Jest zawodowcem w najlepszym tego słowa znaczeniu, nie dominuje na scenie nad partnerką, nie stara się skupić uwagi tylko na sobie, ale umiejętnie i subtelnie daje się Ricie wygrać. Między dwójką aktorów widać porozumienie, czuć prawdziwą aktorską chemię i wzajemne zaufanie. W sumie, obok doskonałej zabawy, widz otrzymuje też sporo przemyśleń o kondycji, marzeniach i istocie wolności współczesnego człowieka”.

<http://www.kurierlubelski.pl/artykul/1057094,teatr-kameralny-rita-wyedukowana-recenzja,id,t.html>

ZOOM / Lubelski Informator Kulturalny / nr 2 (119)/2014, rok XI, str. 70

**Teatr Kameralny w Lublinie** – pierwszy lubelski prywatny teatr zawodowy. Działa nieprzerwanie od 20 lat na scenie Domu Kultury Lubelskiej Spółdzielni Mieszkaniowej. Powstał w 1992 roku. Jego twórcą i dyrektorem, aktorem i reżyserem wielu spektakli jest Jan Wojciech Krzyszczyk, od lat związany z Teatrem im. Juliusza Osterwy w Lublinie, także przed laty realizator cieszących się olbrzymim powodzeniem monodramów, jak np. *Konopielka* według prozy Edwarda Redlińskiego, *Dzieje Lejzorka Ilji Erenburga* i *Obrona Sokratesa* Costasa Varnalisa.

Teatr Kameralny w Lublinie wystawił już 21 premier i mnóstwo spektakli adresowanych przede wszystkim do młodzieży szkolnej i mieszkańców Lubelszczyzny.

W jego repertuarze były m.in.: *Romanca* Jacka Chmielnika, *Edukacja Rity* Willega Russela, *Pchła Szachrajka* i *Czerwony Kapturek* Jana Brzechwy, *Jaskółeczka* Tadeusza Słobodzianka, *Odprowa posłów greckich* Jana Kochanowskiego, *Tartufo* czyli *Obłudnik* Moliere’a, *Śluby panieńskie* i *Zemsta* Aleksandra Fredry, *Makbet* Williama Szekspira, *Ania* z *Zielonego Wzgórza* Lucy Maud Montgomery, *Szatan z siódmej klasy*

Kornela Makuszyńskiego, *Raj Eskimosów* (Audienca III) Bogusława Schaeffera, *Kirelejson* (według powieści *Konopielka*) Edwarda Redlińskiego, *Emigranci* Sławomira Mrożka, *Dzieje Lejzorka Rojtszwańca* Ilji Erenburga i *Tajemniczy ogród* Frances Hodgson Burnett, *Ten obcy* Ireny Jurgielewiczowej, *Przygody Tomka Sawyera* Marka Twaina, *Śmieszny staruszek* Tadeusza Różewicza.

Większość tych przedstawień reżyserował dyrektor Teatru Kameralnego Jan Wojciech Krzyszczyk, ale gościnnie reżyserowali też: Włodzimierz Felenczak, Andrzej Żarnecki i Paweł Łysak. Scenografię do spektakli przygotowywali: Teresa Targońska, Liliana Jankowska, Ireneusz Salwa, Andrzej Żarnecki, Janusz Sianko i Krzysztof Kain May. Spośród aktorów najczęściej współpracują z Teatrem Kameralnym: Jolanta Rychłowska, Tomasz Bielawiec, Marek Fabian, Andrzej Golejewski, a także artyści Teatru Muzycznego w Lublinie: Krystyna Szydłowska, Andrzej Sikora i Patrycjusz Sokołowski oraz Beata Pietroń, Paulina Połowniak, Julia Siegieda, Krystyna Górską, Łukasz Szymanek i Adam Organista.

[www.teatrkameralny.com.pl](http://www.teatrkameralny.com.pl)



Dom Kultury  
Lubelskiej Spółdzielni Mieszkaniowej



TEATR  
•KAMERALNY•  
LUBLIN

# Edukacja Rity

Willy Russell



fol. Marek Dybek

Zapraszamy

**Willy Russell** urodzony w 1947 r., angielski dramaturg, scenarzysta filmowy, autor i kompozytor piosenek. Prezentowana sztuka *Edukacja Rity* powstała w 1980 r. a jej nowa wersja w roku 2003. Ma charakter komediodramatu. Jak pisze Sergiusz Sterna-Wachowiak, sztuka "opowiada o historii przypadkowego spotkania, z którego narodziła się przyjaźń, czyli współodczucie, więcej niż romans, uniwersyteckiego profesora alkoholika i jego niedzielnej studentki, ambitnej fryzjerki. Dzieli ich niemal wszystko. Pochodzenie, status społeczny, wykształcenie, temperament, wiek, nawet mowa, no i płeć. Ten splot przeciwieństw staje się dla autora pisarską atrakcją i ambitnym, psychologicznym wyzwaniem, zrealizowanym w materii gorzkiego humoru, przenikliwej obserwacji i dobrze oddanej rodzajowości życia, charakterystyki postaci, co czyni sztukę wybitnie aktorską. (...)

**Paulina Połowniak** swoją przygodę z teatrem rozpoczęła jako studentka filologii polskiej z teatrologią na Uniwersytecie Marii Curie-Skłodowskiej w Lublinie. W tym czasie współtworzyła Teatr Creatorium i Grupę Teatralną Kolektyw, która przekształciła się w Teatr Boczny. Wspólnie z tym teatrem zrealizowała kilka projektów artystycznych, m.in. spektakl *Obcy* na podstawie opowiadania *Przemiana* Franza Kafki (za rolę Grety otrzymała nagrodę za najlepszą rolę żeńską na III Festiwalu Teatrów Amatorskich Mikstura w Białymstoku) czy *Niestąd* na podstawie dramatu Łukasza Chotkowski. Ponadto jest współautorką i wykonawczynią monodramu pt. *Matrioszka* opartej na prozie Marty Dżido.

W 2012 r. wzięła udział w spektaklu pt. *Sen nocy letniej* w reżyserii Joanny Lewickiej – grała w nim rolę Hermii. Spektakl ten uświetnił galę wręczenia Nagrody im. Prof. Zbigniewa Hołdy, otwierającą XVII edycję festiwalu Konfrontacje Teatralne. Był również prezentowany w Warszawie jako jedno z wydarzeń towarzyszących obchodom Jubileuszu 100-lecia Teatru Polskiego, a także zwyciężył plebiscyt lubelskiej „Gazety Wyborczej” na Wydarzenie Kulturalne 2012 roku.

Od 2009 r. współpracuje z Teatrem Kameralnym w Lublinie, gdzie można ją oglądać w szeregu przedstawień dla dzieci i młodzieży, m.in. w sztukach *Ten obcy* na motywach powieści Ireny Jurgielewiczowej – rola Pestki, *Tajemniczy ogród* opartej na powie-

To jest sztuka o szukaniu siebie. To jest sztuka o dziewczynie, która wyrusza z siebie, dąży dalej i wyżej, i o profesorze Franku Bryant, który gdzieś doszedł, może daleko, ale się zatrzymał. Jeśli nie Rita, gdyby nie Rita, Frank będzie się już tylko cofał. (...) Oboje tracą swoje uczuciowe czy rodzinne związki. Rita męża, Frank partnerkę życiową. Płacą wysoką cenę. Za co warto jest ją zapłacić? Przecież nie za własny erotyczny związek, lecz za własną wewnętrzną przemianę. Tajemnica *Edukacji Rity*, pozasłowna treść sztuki Russella wyjawia się wówczas, gdy do pragnienia niewinności i pragnienia doświadczenia dołącza „to trzecie”. Głód wewnętrznej ludzkiej wolności".

ści Frances Hodgson Burnett – Mary Lennox, czy *Przygody Tomka Sawyera* według Marka Twaina – Alfred i Amy, a także *Zemsta Aleksandra Fredry*, w której zagrała rolę Klary.



#### **Jan Wojciech Krzyszczak**

W latach 60. związany z ruchem recytatorskim i teatralnym Grupy „Zamek” działającej przy Wojewódzkim Domu Kultury w Lublinie. Ukończył Wyższe Studium Teatralne przy Ministerstwie Kultury i Sztuki. W 1970 r. otrzymał dyplom aktora estrady, w roku 1976 - aktora dramatu. Pracował m.in. w Teatrze Polskim w Szczecinie, Teatrze Współczesnym we Wrocławiu i Teatrze im. Juliusza Osterwy w Gorzowie Wielkopolskim. W latach 1977-1983 oraz od 1988 r. związany z Teatrem im. Juliusza Osterwy w Lublinie. Od 1993 r. dyrektor, aktor i reżyser Teatru Kameralnego.



Dom Kultury  
Lubelskiej Spółdzielni Mieszkaniowej



TEATR  
•KAMERALNY•  
LUBLIN

# *Edukacja Rity*

*Willy Russell*

EDUKACJA RITY **Willy Russell**  
Przekład: Karol Jakubowicz

Obsada:  
dr Frank Bryant - **Jan Wojciech Krzyszczak**  
Rita White - **Paulina Połowniak**

Reżyseria:  
**JAN WOJCIECH KRZYSZCZAK**

Muzyka:  
**TOMEK KOBIELA**

Scenografia:  
**IRENEUSZ SALWA**



Spektakl odbędzie się  
**w sobotę 6 grudnia 2014 r. o godz. 18.00**  
w sali widowiskowej Domu Kultury LSM  
w Lublinie, ul. K. Wallenroda 4a, tel. 81 743 48 29  
[www.domkulturyism.pl](http://www.domkulturyism.pl)  
Bilety w kasie Teatru przed spektaklem - 17 zł  
Rezerwacja - tel. 601 732 576