

Kazimierz Kotliński – ur. w 1927 r. w Piaskach koło Lublina. Absolwent dwóch specjalności politechnicznych w Krakowie, gdzie równolegle przebiegała jego edukacja plastyczna (protoktorat malarza i witrażysty A. Bunscha). Był żołnierz AK; w 1944 r. walczył w czasie akcji Burza pod dowództwem L. Rembarza Dołęgi, więzień obozu koncentracyjnego na Majdanku. Puławianin od 1965 r. Zasłużony nauczyciel, wykładowca uczelni, dyrektor Zespołu Szkół Chemicznych w Puławach. Stymulował uczniowski ruch twórczych poszukiwań. We własnych badaniach naukowych odkrył cykliczne oscylacje aktywności uczniów – rytm intelektualny.



Jest członkiem Związku Polskich Artystów Plastyków, Kazimierskiej Konfraterni Sztuki, członkiem honorowym Polskiego Stowarzyszenia Nauczycieli Plastyków a także członkiem honorowym Towarzystwa Przyjaciół Sztuk Pięknych. Animator kultury, poeta, pisarz, malarz. Należy do wyjątkowych twórców; oryginalnych i trudnych do sklasyfikowania - maluje pejzaże, kwiaty, portrety, kompozycje figuralne z pogranicza abstrakcji. Przez wiele lat prowadził własną pracownię w Puławach, gdzie mieszka i tworzy. Autor ponad 20 wystaw indywidualnych (m. in. Puławy, Dęblin, Kazimierz Dolny, Lublin, Poznań), uczestnik licznych wystaw zbiorowych w kraju (Puławy, Kazimierz Dolny, Lublin, Chełm, Szczecin, Warszawa), i zagranicą, a w tym: Antibes (Francja), Miami (USA), Paryż (Francja), Węgry. Laureat wielu nagród za dokonania plastyczne (m. in. pucharowe Grand Prix na VII Ogólnopolskim Biennale Twórczości Plastycznej Nauczycieli – Lublin, 2004) i literackie. Jest autorem m. in. wspomnień: pt. „Puławskie wejrzenia”, „Przełomy”, „Puławscy żołnierze AK”, „Szkoła twórczych poszukiwań”, powieści: „Jonatan”, „Natchnione dziedzictwo”, „Panna Justyna”, utworów dramatycznych: „Sybilińska pajęczyna”, „Imaginacje”, dramatu scenicznego „Pandora i hotelarze”, utworu publicystycznego „Puławska łacha wezwań” oraz zbioru poetyckiego „Żrenice duszy”.

Szczególnie zasłużony dla Oświaty, Kultury Polskiej, UMCS, a także wielu innych organizacji i środowisk. Wyróżniony wysokimi odznaczeniami państwowymi i kombatanckimi. Otrzymał wiele nagród, w tym dwie nagrody ministerialne za dorobek pedagogiczny oraz nagrodę Marszałka Województwa Lubelskiego (2009). Z kolei w dowód uznania bogatego dorobku i wkładu w promowanie małej ojczyzny w artystycznych realizacjach oraz za działalność społeczną i pracę z młodzieżą w duchu idei patriotyzmu i humanizmu został uhonorowany statuetką SYBILLA 2010. Natomiast za całokształt działalności w dziedzinie kultury i sztuki otrzymał statuetkę IKAR 2013 oraz odznaką honorową ZASŁUŻONY DLA KULTURY POLSKIEJ. W 2015 r. obchodził 50 - lecie pracy twórczej w Puławach.



Dom Kultury
Lubelskiej Spółdzielni Mieszkaniowej



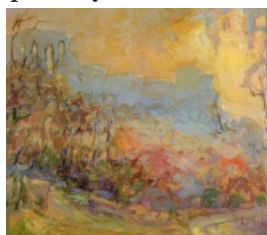
Kazimierz Kotliński

MALARSTWO



Obrazy Kazimierza Kotlińskiego to konfrontacja świata imaginacji, wyobraźni, wyśnionych z pozarzeczywistości scen, zmonstrualizowanych roślin i przedmiotów z zubożoną i ograniczoną rzeczywistością dosłowności. Ta sfera konfrontacji przebiega poza obrazami. Próżno doszukiwać się w niej dialogu: zmysłowość nieuszłachetniona przez ducha i intelekt pozostaje bowiem banalną zwyczajnością.

Kazimierz Kotliński syntetyzuje obraz rzeczywistości zarówno malarsko, kolorystycznie, jak i treściowo. Pejzaże stają się scenieriami rozgrywania się dramatyczności syntetyzowania formy, koloru. Postkoloryzm i posecesyjny symbolizm sprawiają, że obrazy te działają mocą perswazji odwołującej się do intelektu. Scenograficzność i monumentalizowanie rekwizytów udratyczniają kompozycje, powodują, że martwe natury, kwiaty, przedmioty, stają się aktorami w przestrzeni burzliwej nastrojowości skonstrastowań, uogólnień formy tworzących świat pełen życia.



W nastrojowości krajobrazów zawiera się doświadczenie pejzażu dekoracyjnego i pejzażu symbolicznego, i choć nie ma w nich bezpośrednich odniesień formalnych,

to przecież erudycja artysty wyraźnie prowadzi nas ku Chardinowi, Siemiradzkiemu, Pankiewiczowi, Pochwalskiemu czy Ciurlionisowi.

Narracje literackie królewskich snów stawiają nas przed tumbami wawelskich nagrobków, pomnikami władców, kolumną zygmuntowsą i romańsko-bliskowschodnią antykizującą chimera - średniowiecznym aquamanile wśród rekwizytów neogotyckich.

Światła Ostatniej Wieczery z jej symbolami i kinetycznym linearyzmem są bliskie eksperymentowi schyłku pierwszego dziesięciolecia minionego wieku, szukającego drogi do wyrażania świata językiem abstrakcjonizującego symbolizmu.

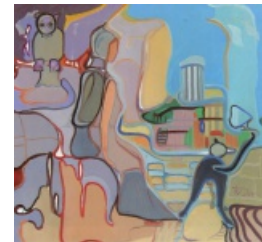


Dialogi historyczne rozgrywają się w uteatralizowanych przestrzeniach obecności Starego i Nowego Czasu, przed - i pomesjańskiego. Pogłębia je przygaszona tonacja i ekspresja obecności wywołanych z grobów świadków - także tych pozbawionych rysów twarzy fantomów.

Dialogiem z własnym czasem minionym jest udratyczniona kompozycja pełnej ekspresji i życia martwej natury z herbem Ogończyk, księgą historii z tarczą i mieczem, lampą naftową i owocami - jabłkiem - owocem domniemanym drzewa Wiadomości, drzewem ogrodu rajskiego, i winogronem - owocem ogrodu domowego, naścienne, kierującym domyślnością i pragnieniem ku eschatologii. Klejnot herbowy wzniesionych rąk podnosi oracyjne wołanie ku Przedwiecznemu.



Kompozycje kwiatowe: bogate, skłębione formy bukieciaków, będące pełnymi życia i ekspresji kolorystycznej i wybuchami kosmicznej dynamiki stawania się z niebytu: przybliżone, wydobyte z otoczenia stają się to płonącymi ogniami, to gwiazdnymi mgławicami. Jest w nich dekoracyjność secesji, jej wytworna elegancja i burzliwość nieokiełznanej mocy natury, kosmicznych wybuchów ciągłego procesu stawania się.



I jeszcze pejzaże imaginacyjne - będące pełnymi niezwykłości, tajemniczymi scenografiami jakby z osiemnastowiecznych baśni i dziewiętnastowiecznych przygód bohaterów romantycznych. Pejzaże bez sztafażu figuralnego, otwarte magicznymi ruisdaelowskimi głębinami leśnych tuneli i nieistniejących ogrodów. Mocne, zdecydowane pociągnięcia pędzla, czy szerokie, niemal akwarelowe rozmalowania tworzą atmosferę dzikiego, naturalnego pejzażu idealistycznego, jakby stachiewiczowskiego, ale pełnego romantycznej ekspresji z architekturą miejsc pobliskich, okołodomowych.

Dr Kazimierz Parfianowicz - historyk sztuki, wykładowca na Wydziale Artystycznym UMCS w Lublinie. (2002)

Kazimierz Kotliński

MALARSTWO



Wernisaż odbędzie się
w poniedziałek 7 września 2015 r. o godz. 18.00
w Galerii Sztuki Domu Kultury LSM
w Lublinie, ul. K. Wallenroda 4a, tel. 81 743 48 29
www.domkulturyism.pl
Wstęp wolny