

Elżbieta Matyaszevska, historyk sztuki, doktor nauk humanistycznych. W latach 1985-1990 członkini ogólnopolskiego zespołu badawczego przy Instytucie Sztuki PAN w Warszawie, prowadzącego badania nad polskim



życiem artystycznym drugiej połowy XIX wieku, w ramach programu węzłowego *Polska kultura narodowa, jej percepcje i tendencje*. W 1991-1993 sekretarz naukowy zespołu przy Instytucie Sztuki PAN, przygotowującego katalog dzieł malarskich Jana Matejki w związku z rocznicami 150-lecia urodzin i 100-lecia śmierci artysty - dwutomowa publikacja, do której napisała też kilkadziesiąt haseł katalogowych, została wydana w 1993 roku pod tytułem *Matejko. Obrazy olejne. Katalog*. W latach 1992-2001 współpracowała z redakcjami lubelskich i warszawskich periodyków (m.in. „Przegląd Akademicki”, „Dziennik Wschodni”, „Akcent”, „Wnętrze Twojego Domu”, „Dobre Wnętrze”, „Zabytki-Heritage”), publikując relacje z wystaw sztuki dawnej i współczesnej, a także cykliczne teksty z zakresu historii ubioru, mody i rzemiosła artystycznego.

Elżbieta Matyaszevska od lat utrzymuje aktywny kontakt z Instytutem Historii Sztuki KUL, uczestnicząc w organizowanych sesjach naukowych oraz działalności kulturalno-naukowej na rzecz miasta Lublin. W roku 2008 koordynowała prace mające na celu zorganizowanie przy Instytucie Histo-

rii Sztuki KUL zajęć z historii sztuki dla członków Uniwersytetu Trzeciego Wieku, z którym współpracuje jako wykładowca. Wykłada również dla członków UTW w Tomaszowie Lubelskim i Świdniku. Od roku 2011 prowadzi współpracę z Filharmonią Lubelską w ramach Akademii Muzyki i Plastyki (oferta skierowana do szkół ponadpodstawowych Lublina i regionu), przygotowując prezentacje z zakresu sztuk plastycznych, wpisujące się w określone tematy muzyczne. Ponadto, w ramach działalności dydaktycznej, prowadziła zajęcia obejmujące najważniejsze zjawiska z dziejów sztuki nowoczesnej i najnowszej, zarówno polskiej, jak i powszechnej w Wyższej Szkole Humanistyczno-Przyrodniczej w Sandomierzu, wykłady o sztukach pięknych dla członków Uniwersytetu Otwartego KUL, a także zajęcia specjalizacyjne na Studiach Podyplomowych przy Instytucie Historii Sztuki KUL. W ostatnich latach pracowała w Instytucie Leksykografii KUL na stanowisku adiunkta, prowadząc dział sztuki religijnej i redagując hasła z tego zakresu tematycznego do *Encyklopedii Katolickiej*. Od stycznia 2014 roku jest wiceprezesem lubelskiego Oddziału Stowarzyszenia Historyków Sztuki.

Elżbieta Matyaszevska jest autorką książki *„Wierzę w cuda nie od dziś”. Religia w życiu i twórczości Jana Matejki* (Lublin 2007) oraz kilkadziesiątu publikacji naukowych i popularnonaukowych w zakresie ikonografii chrześcijańskiej i malarstwa polskiego, a także wielu haseł z dziedziny historii sztuki zamieszczonych w *Encyklopedii Katolickiej*.



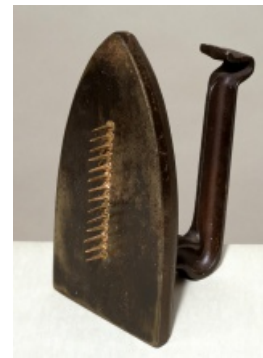
Dom Kultury
Lubelskiej Spółdzielni Mieszkaniowej



Spotkanie z historykiem sztuki
dr Elżbietą Matyaszevską

Artystycznej awangardy ciąg dalszy

*Podróże w czasie,
czyli odkrywanie sztuki*



ARTYSTYCZNEJ AWANGARDY CIĄG DALSZY

Kubizm zaproponowany przez Pablo Picassa i zaakceptowany przez niemal wszystkich artystów działających w pierwszej ćwierci XX wieku stał się niekwestionowanym zarzewiem wielu spektakularnych zmian w całej sztuce europejskiej tamtego czasu. Zgeometryzowanie form przestrzennych i powolne odrywanie ich od kształtów obserwowanych w naturze w konsekwencji doprowadziło do powstania sztuki abstrakcyjnej, stawiającej nacisk na wewnętrzną strukturę kompozycji, pozabawiając ją form figuratywnych i wyzwalając z jakiegokolwiek tematu. Dla abstrakcjonistów najważniejsze stały się plamy koloru i ich wzajemne odniesienia. Takie rozwiązania można odnaleźć w twórczości Paula Klee, Wassila Kandinsky'ego, *Pieta* Mondriana i Kazimierza Malewicza.

Równoległe z kubizmem na krótko pojawił się futuryzm, kierunek zapoczątkowany we Włoszech i będący rodzajem hołdu składanego postępowi technicznemu, szybkości oraz światu maszyn. Jego teoretyczne podstawy zostały opracowane przez Filippa Tomassa Marinettiego, natomiast wśród tych, którzy plastycznie realizowali ów „futurystyczny manifest” znaleźli się między innymi Umberto Boccioni, Carlo Carra, Giacomo Balla i Gino Severini. Ich dokonania stały się z kolei swobodną zapowiedzią późniejszych tendencji cechujących na przykład op-art oraz sztukę kinetyczną.

Zupełnie odmienne cechy można było odnaleźć w twórczości dadaistów, kwestionujących wiarę w postęp cywilizacyjny i negujących „najświętsze dobra ludzkości”. Ten nowy, międzynarodowy ruch artystyczny, uformowa-

ny w Szwajcarii skupiał wielojęzyczną grupą zbuntowanych, awangardowych artystów, którzy podjęli świadomie zaczęli odrzucać dotychczasowe, niewzruszone ideały obowiązujące w sztuce. Ich działania miały charakter artystycznych prowokacji, zasadniczo negujących sens twórczości artystycznej w powszechnie przyjętym, odwiecznym znaczeniu. Najbardziej rozpoznawalne nazwiska wśród twórców kojarzonych z owym nihilistycznym prądem to Marcel Duchamp, Kurt Schwitters, Francis Picabia, Man Ray.

Założenia twórcze, oparte wyłącznie na negacji, propagowane tuż przed i po zakończeniu I wojny światowej przez dadaistów, nie na długo jednak zapanowały w europejskiej sztuce i dość szybko przestały wystarczać awangardowym artystom. Wychodząc naprzeciw ich oczekiwaniom, francuski pisarz i teoretyk sztuki André Breton w roku 1924 sformułował kolejny nowatorski program artystyczny - tym razem był to Manifest surrealizmu. Idee nowego kierunku, początkowo realizowane głównie w literaturze, a dopiero później w sztukach plastycznych opierały się na próbach wyrażania stanów ludzkiej podświadomości i uplastycznienia tego wszystkiego, co nie mieściło się w rejonach poznawanych ludzkimi zmysłami. Podstawową inspiracją dla twórców surrealistycznych stały się senne wizje, nierzadko będące wynikiem hipnozy, głęboko skrywane erotyczne fascynacje, wzmocnione teoriami Zygmunta Freuda oraz wewnętrzne pragnienia, nie dające się zwerbalizować. Do grona surrealistów należeli między innymi Salvador Dali, Giorgio de Chirico, René Magritte, Yves Tanguy.



Dom Kultury
Lubelskiej Spółdzielni Mieszkaniowej



Spotkanie z historykiem sztuki
dr Elżbietą Matyaszewską

Artystycznej awangardy ciąg dalszy

*Podróże w czasie,
czyli odkrywanie sztuki*



Spotkanie odbędzie się
w poniedziałek 21 września 2015 r. o godz. 18.00
w sali widowiskowej Domu Kultury LSM
w Lublinie, ul. K. Wallenroda 4a, tel. 81 743 48 29
www.domkulturyism.pl
Wstęp wolny