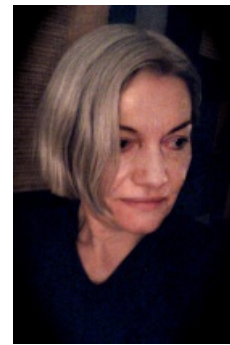


Elżbieta Matyaszevska,



historyk sztuki, doktor nauk humanistycznych. W latach 1985-1990 członkini ogólnopolskiego zespołu badawczego przy Instytucie Sztuki PAN w Warszawie, prowadzącego badania nad polskim

życiem artystycznym drugiej połowy XIX wieku, w ramach programu węzłowego *Polska kultura narodowa, jej percepcje i tendencje*. W 1991-1993 sekretarz naukowy zespołu przy Instytucie Sztuki PAN, przygotowującego katalog dzieł malarskich Jana Matejki w związku z rocznicami 150-lecia urodzin i 100-lecia śmierci artysty - dwutomowa publikacja, do której napisała też kilkadziesiąt haseł katalogowych, została wydana w 1993 roku pod tytułem *Matejko. Obrazy olejne. Katalog*. W latach 1992-2001 współpracowała z redakcjami lubelskich i warszawskich periodyków (m.in. „Przegląd Akademicki”, „Dziennik Wschodni”, „Akcent”, „Wnętrze Twojego Domu”, „Dobre Wnętrze”, „Zabytki-Heritage”), publikując relacje z wystaw sztuki dawnej i współczesnej, a także cykliczne teksty z zakresu historii ubioru, mody i rzemiosła artystycznego.

Elżbieta Matyaszevska od lat utrzymuje aktywny kontakt z Instytutem Historii Sztuki KUL, uczestnicząc w organizowanych sesjach naukowych oraz działalności kulturalno-naukowej na rzecz miasta Lublin. W roku 2008 koordynowała prace mające na celu zorganizowanie przy Instytucie Histo-

rii Sztuki KUL zajęć z historii sztuki dla członków Uniwersytetu Trzeciego Wieku, z którym współpracuje jako wykładowca. Wykłada również dla członków UTW w Tomaszowie Lubelskim i Świdniku. Od roku 2011 prowadzi współpracę z Filharmonią Lubelską w ramach Akademii Muzyki i Plastyki (oferta skierowana do szkół ponadpodstawowych Lublina i regionu), przygotowując prezentacje z zakresu sztuk plastycznych, wpisujące się w określone tematy muzyczne. Ponadto, w ramach działalności dydaktycznej, prowadziła zajęcia obejmujące najważniejsze zjawiska z dziejów sztuki nowoczesnej i najnowszej, zarówno polskiej, jak i powszechnej w Wyższej Szkole Humanistyczno-Przyrodniczej w Sandomierzu, wykłady o sztukach pięknych dla członków Uniwersytetu Otwartego KUL, a także zajęcia specjalizacyjne na Studiach Podyplomowych przy Instytucie Historii Sztuki KUL. W ostatnich latach pracowała w Instytucie Leksykografii KUL na stanowisku adiunkta, prowadząc dział sztuki religijnej i redagując hasła z tego zakresu tematycznego do *Encyklopedii Katolickiej*. Od stycznia 2014 roku jest wiceprezesem lubelskiego Oddziału Stowarzyszenia Historyków Sztuki.

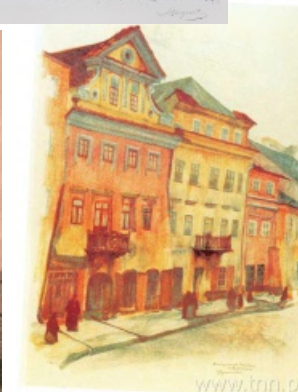
Elżbieta Matyaszevska jest autorką książki *„Wierzę w cuda nie od dziś. Religia w życiu i twórczości Jana Matejki (Lublin 2007) oraz kilkadziesiąt publikacji naukowych i popularnonaukowych w zakresie ikonografii chrześcijańskiej i malarstwa polskiego, a także wielu haseł z dziedziny historii sztuki zamieszczonych w Encyklopedii Katolickiej.*



Dom Kultury
Lubelskiej Spółdzielni Mieszkaniowej



Spotkanie z historykiem sztuki
dr Elżbietą Matyaszevską
Niespiesznie po Lublinie
Obrazy miasta i ich twórcy
Podróże w czasie,
czyli odkrywanie sztuki



NIESPIESZNIK PO LUBLINIE *Obrazy miasta i ich twórcy*

Od roku 1844 na terenie Królestwa Polskiego zaczęła działać „Delegacja do opisywania zabytków starożytności w Królestwie Polskim” kierowana przez **Kazimierza Stronczyńskiego**, twórcy polskiej numizmatyki i niezwykle aktywnego inwentaryzatora zabytków. Zadaniem owej „Delegacji” było dokumentowanie wszelkich pozostałości dawnej architektury, zabytków ruchomych i innych artefaktów gromadzonych przez wieki na terenach kilku polskich guberni. Wśród rysowników uczestniczących w owych zabytkoznawczych wędrowniach znalazł się także **Adam Lerue**, młody podówczas artysta, syn lubelskiego urzędnika gubernialnego, kształcący swoje malarskie zdolności w Warszawskiej Szkole Sztuk Pięknych. Efektem jego współpracy ze Stronczyńskim było *Album lubelskie*, teka graficzna zawierająca litografie, wykonane na podstawie rysunków uwieczniających wybrane przez Lerue obiekty architektoniczne Koziego Grodu.

Kolejnym twórcą, który pozostawił po sobie wiele dzieł poświęconych Lublinowi, był **Konstanty Kietlicz-Rayski**. Malarz z wykształcenia i etnograf z zamiłowania docenił nie tylko piękno lubelskiej architektury, ale też wyjątkowość pejzażu oraz oryginalność zabudowy małopolskiej wiejskiej, a także strojów ludzi tam mieszkających. Mieszkając od 1904 roku w Lublinie, położył też wielkie zasługi w dziedzinie edukacji i intensyfikacji tutejszego życia artystycznego. Malował głównie akwarele, choć równie chętnie wykonywał rysunki lawowane tuszem, utrwalając w nich najbardziej rozpoznawalne zakątki miasta.

Malarzem znającym Lublin jedynie z artystycznych podróży był **Marian Trzebiński**, wychowanek zarówno warszawskiej, jak i krakowskiej Szkoły Sztuk Pięknych, miłośnik starożytności i zagranicznych wojaży. Zył i tworzył w Warszawie, często współpracując z tamtejszymi

tygodnikami i zamieszczając w nich graficzne efekty owych wędrowek. I tak w roku 1912 pojawiły się jego rysunkowe impresje w „Tygodniku Ilustrowanym” w całości poświęconym Lublinowi. Urzekały nastrojowym ujęciem reprezentatywnych obiektów Starego Miasta i okolicznych dzielnic, stając się równocześnie swoistym dokumentem miasta początków XX wieku.

Mówiąc o ikonografii Lublina nie sposób nie wspomnieć o **Janie Kantym Gumowskim**, autorze teki autolitografii, zawierającej piętnaście jedno- i wielobarwnych prac ukazujących najważniejsze dla miasta obiekty. Tecka ukazała się w roku 1918 i była malarskim efektem wycieczki do Lublina, odbytej przez artystę dwa lata wcześniej. Nowością w tych widokach Lublina jest umieszczenie w rogu litografii rzutu przyziemia odwzorowywanego budynku. Dzięki temu można było się dowiedzieć, jak było ukształtowane jego wnętrze. Cechą wyróżniającą prace Gumowskiego było walorowe kształtowanie bryły oraz dbałość o szczegóły podkreślające charakter uwiecznionej architektury i jej otoczenia.

Uzupełnieniem tego swoistego spaceru śladami artystów doceniających urodę Koziego Grodu jest kolejna teka autolitografii poświęconych architekturze Lublina, tym razem autorstwa **Leona Wyczółkowskiego**. Ten związany z Lubelszczyzną artysta, zauroczony zaułkami miasta zarejestrował je na kilkunastu barwnych i czarno-białych grafikach, dokumentując w malarski sposób swój pobyt w mieście w roku 1918. Wiele z tych prac to wizerunki pojedynczych obiektów, inne zaś zawierają panoramiczne ujęcia ważniejszych dzielnic i fragmenty ulic. Wszystkie są jednak dowodem na wyjątkową wrażliwość ich autora na piękno zabytkowej architektury i malowniczość otaczającej je natury.



Dom Kultury
Lubelskiej Spółdzielni Mieszkaniowej



Spotkanie z historykiem sztuki dr Elżbietą Matyaszewską *Niespiesznie po Lublinie* *Obrazy miasta i ich twórcy*

Podróże w czasie, czyli odkrywanie sztuki



Spotkanie odbędzie się
w czwartek 19 listopada 2015 r. o godz. 18.00
w sali widowiskowej Domu Kultury LSM
w Lublinie, ul. K. Wallenroda 4a, tel. 81 743 48 29
www.domkulturyism.pl
Wstęp wolny