



Prof. zw. dr hab. Janusz Kirenko jest rodowitym Lublinianinem. Studia odbył w latach 1978-1982 na Wydziale Pedagogiki i Psychologii Uniwersytetu Marii Curie-Skłodowskiej w Lublinie. Stopień doktora nauk humanistycznych uzyskał w 1988 roku, a stopień doktora habilitowanego nauk humanistycznych w roku 1999. W czerwcu 2009 roku otrzymał tytuł naukowy profesora, a w styczniu 2010 roku stanowisko profesora zwyczajnego.

Pracę na UMCS rozpoczął w 1982 roku, jako asystent-stażysta w Zakładzie Psychopedagogiki Specjalnej, by kontynuować ją na stanowiskach: asystenta, starszego asystenta, adiunkta, a od 2002 roku profesora nadzwyczajnego UMCS. Od 2005 roku jest kierownikiem Zakładu Pedagogiki i Edukacji Zdrowotnej. Czwartą kadencję, od 2003 roku, pełni funkcję dyrektora Instytutu Pedagogiki UMCS. W międzyczasie

był kuratorem Zakładu Teorii Wychowania i Zakładu Historii Wychowania i Pedagogiki Porównawczej. Przez dziesięć lat był opiekunem naukowo-dydaktycznym UMCS w Kolegium Pracowników Służb Społecznych w Lublinie.

W dorobku naukowym posiada 19 monografii autorskich i współautorskich, około 200 rozpraw i artykułów naukowych, raportów z badań, prac redakcyjnych, opracowań dydaktycznych w formie koncepcji kształcenia, planów i programów studiów oraz projektów praktycznych do wykorzystania w edukacji specjalnej i zdrowotnej oraz rehabilitacji. Do najważniejszych należą: *Psychospołeczne przystosowanie osób z paraplegią* (1991), *Niektóre uwarunkowania psychospołecznej funkcjonowania osób z uszkodzeniem rdzenia kręgowego* (1995), *Psychospołeczne determinanty funkcjonowania seksualnego osób z uszkodzeniem rdzenia kręgowego* (1998), *Seks po uszkodzeniu rdzenia kręgowego* (2001, współautor Z. Lew-Starowicz), *Wsparcie społeczne osób z niepełnosprawnością* (2002), *Oblicza niepełnosprawności* (2006), *Edukacja i rehabilitacja osób z upośledzeniem umysłowym* (2006 i 2009 drugie wydanie, współautor M. Parchomiuk), *Odkrywanie niepełnosprawności wzrokowej w nauczaniu włączającym* (2007, współautor P. Gindrich), *Indywidualna i społeczna percepcja niepełnosprawności* (2007), *Zasoby osobiste w chorobach psychosomatycznych* (2008 i 2011 drugie wydanie, współautor S. Byra), *Bezrobocie, niepełnosprawność, potrzeby* (2010, współautor E. Sarzyńska), *Współczesny nauczyciel. Studium wypalenia zawodowego* (2011 i 2014 drugie wydanie, współautor T. Zubrzycka-Maciąg), *Otyłość. Przystosowanie i uwarunkowania* (2015 dwa wydania, współautor A. Wiątrowska), *Dystans versus tolerancja. Percepcja niepełnosprawności w badaniach eyetrackingowych* (2015, współautor R. Wawer).

Wypromował 22 doktorów nauk humanistycznych w zakresie pedagogiki specjalnej i pedagogiki oraz jednego nauk medycznych. Recenzował dorobki naukowe na tytuł profesora, stopnie doktora habilitowanego oraz liczne rozprawy doktorskie na potrzeby różnych

ośrodków naukowych. Opiniował również ministerialne projekty, monografie i prace pod redakcją, w tym opracowania przygotowywane do druku przez różne wydawnictwa. Jest przewodniczącym Regionalnej Komisji Egzaminacyjnej do spraw stopni specjalizacji zawodowej pracowników socjalnych w Lublinie. Wielokrotny również członek różnych komisji i zespołów Rady Wydziału Pedagogiki i Psychologii UMCS. Uczestniczy także w pracach różnych gremiów, najczęściej o charakterze wydawniczym.

Działa w kilku organizacjach i stowarzyszeniach ogólnopolskich i regionalnych. Współpracował z Polskim Towarzystwem Walki z Kalectwem, Polskim Towarzystwem Rehabilitacji, Lubelskim Związkiem Inwalidów Narządu Ruchu i z Grupą Aktywnej Rehabilitacji. Jest również członkiem Polskiego Towarzystwa Pedagogicznego i Polskiego Towarzystwa Pedagogów Specjalnych oraz członkiem Rady Naukowej trzech Fundacji: „Alpha”, „Orator” i „Teatroterapia”, czynnie uczestnicząc w organizowaniu konferencji, seminariów i szkoleń, wygłaszając referaty, prowadząc warsztaty oraz pełniąc różne funkcje w ich zarządach. Za swoją działalność naukową, dydaktyczną i społeczną wielokrotnie wyróżniany i nagradzany. W 2008 roku otrzymał prestiżowy medal „Twórcy Polskiej Rehabilitacji”, przyznany przez kapitułę Polskiego Towarzystwa Walki z Kalectwem za wybitne osiągnięcia naukowe w dziedzinie rehabilitacji.

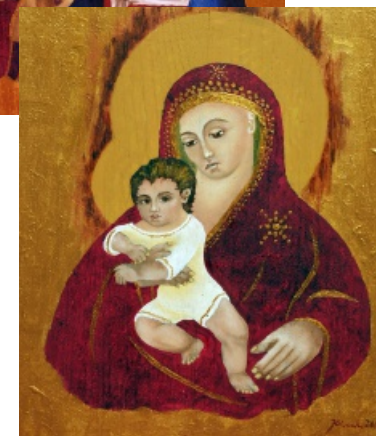
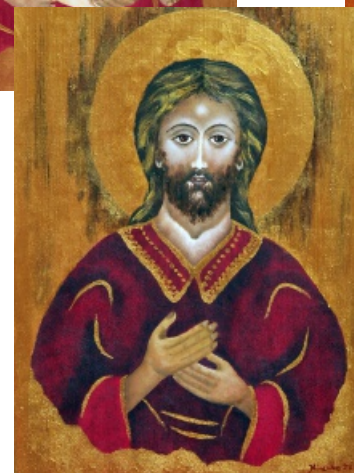
Poza pracą naukowo-dydaktyczną i działalnością społeczną zajmuje się malarstwem. Brał udział w kilkudziesięciu wystawach indywidualnych i zbiorowych, krajowych i zagranicznych. W 2007 roku debiutował tomikiem wierszy w konwencji haiku, pt. Nieodgadnione snu udreki, by w kolejnych latach opublikować: *W drażliwości swej* (2008), *Takie tam, portrety, refleksje, impresje* (2009), *Pejzaż. W poszukiwaniu harmonii* (2012). *Jest autorem wspomnień Chwila* (2012).



Dom Kultury
Lubelskiej Spółdzielni Mieszkaniowej



Wystawa malarstwa **Janusz Kirenko** *Ikony*





Ikona – obiekt kultu, miłości, pożądania, przedmiot przemytu i handlu, marzenie kolekcjonerów niemal całego świata. Ikona (od greckiego *eikon*) oznacza w dosłownym tłumaczeniu obraz, a w Kościele grecko-katolickim i prawosławnej cerkwi – malowidło sakralne. Malarstwo to wyrosło bezpośrednio z późno antycznej enkaustyki, a utrwaliło się w technice temperowej (tempera jajowa z dodatkiem żywicy i wosku). Podobnie wykonywane było z wysuszonej i odpowiedniej spreparowanej deski lipy, sosny, cyprysu, jodły, modrzewia, topoli, orzecha, a nawet z dzikiej gruszy i wiśni. Od VI wieku do naszych czasów powstało wiele szkół, np. bizantyjska, bułgarska, kijowsko-rosyjska, nowogrodzka, rostowsko-suzdalska, halicko-ukraińska i małopolska. Okresem obrazoburstwa (ikonoklastów) i warsztatów cechowym sztuka ta zawdzięcza swoją symbolikę i zespół kanonów formalnych (płaskość, barwa, deformacje bryły, kontur, złocenia i metalowe elementy dekoracyjne). Nietolerancja i głupota ludzka od zarania aż po wiek XX stawały się grabarzami niezliczonej liczby dzieł oryginalnych, niekiedy genialnych. Na szczęście z nienawiścią walczy i konkuruje miłość, uwielbienie. Ostatnie lata są dla ikony okresem pogody.

Dr Janusz Kirenko zafascynował się tą sztuką nie tyle jako odbiorca, ale jako twórca. Twórca w dosłownym znacze-

niu, więc nie ten, kto naśladowuje i kopiuje ikony, ale ten, kto interpretuje i tworzy na zasadzie kontynuacji, z zachowaniem reguł malowania ikony. Dzisiaj jest to twórca spełniający wymogi profesjonalizmu. Początki, jak zwykle, wydawały się proste i łatwe, a okazały się bardzo skomplikowane. Prapoczątki to wybitna wrażliwość, uzdolnienie plastyczne, ujawniane jeszcze w szkole podstawowej rysowaniem portretów pisarzy i nauczycieli, a następnie u progu dorosłości przypadkowe kalectwo, przykucie do inwalidzkiego wózka i poprzez cierpienie – odkrywanie nowej prawdy o sensie życia.

Siłą życia naukowego i artystycznego okazały się zdolności intelektualne, uzdolnienia plastyczne i autentyczna pasja twórcza. W sytuacji braku pełnej sprawności, a równocześnie dążenia do samorealizacji i w miarę dobrej samooceny, człowiek podejmuje walkę, „o sposób na życie i samoakceptację”. Janusz Kirenko tę walkę wygrał, mimo niedowładu nóg, ale i częściowo rąk, co dla malarza jest sprawą niezmiernie ważną. Dzisiaj, po okresie zmagania się z chorobą, z oporną formą przestrzeni pejzażu, odnalazł siebie w płaskim, symbolicznym i pełnym psychologicznej głębi – malarstwie ikon.

Malarstwo to pozwala mu na szaleństwo (czego nie daje uprawianie nauki), dopełnia stan Jego potrzeb: ekspresji, przeżycia religijnego i estetycznego, a także skupienia w sobie i w ciszy. Ikona ma dla Niego wymiar symfonicznego koncertu, pełnego tajemnic, wciągającego do wnętrza, niemal żywej, zniewalającej substancji. Janusz Kirenko nie popada w stan kontemplacji. Jest On twórcą świadomym upadków i wzlotów człowieka. Tworząc ikony, daje siebie w najdoskonalszej postaci. W desce zaklęte są uczucia i marzenia tego głęboko czującego i myślącego człowieka.

Prof. dr hab. Stanisław Popek
1992

<http://www.teatroterapia.lublin.pl/ikony.html>

Wystawa malarstwa Janusz Kirenko *Ikony*



Wernisaż odbędzie się
w poniedziałek 14 grudnia 2015 r. o godz. 18:00
w Galerii Sztuki Domu Kultury LSM
w Lublinie, ul. K. Wallenroda 4a, tel. 81 743 48 29
www.domkulturylsm.pl
Wstęp wolny