

Elżbieta Matyaszevska,



historyk sztuki, doktor nauk humanistycznych. W latach 1985-1990 członkini ogólnopolskiego zespołu badawczego przy Instytucie Sztuki PAN w Warszawie, prowadzącego badania nad polskim życiem artystycznym drugiej połowy XIX wieku, w ramach programu węzłowego *Polska kultura narodowa, jej percepcje i tendencje*. W 1991-1993 sekretarz naukowy zespołu przy Instytucie Sztuki PAN, przygotowującego katalog dzieł malarskich Jana Matejki w związku z rocznicami 150-lecia urodzin i 100-lecia śmierci artysty - dwutomowa publikacja, do której napisała też kilkadziesiąt haseł katalogowych, została wydana w 1993 roku pod tytułem *Matejko. Obrazy olejne. Katalog*. W latach 1992-2001 współpracowała z redakcjami lubelskich i warszawskich periodyków (m.in. „Przegląd Akademicki”, „Dziennik Wschodni”, „Akcent”, „Wnętrze Twojego Domu”, „Dobre Wnętrze”, „Zabytki-Heritage”), publikując relacje z wystaw sztuki dawnej i współczesnej, a także cykliczne teksty z zakresu historii ubioru, mody i rzemiosła artystycznego.

Elżbieta Matyaszevska od lat utrzymuje aktywny kontakt z Instytutem Historii Sztuki KUL, uczestnicząc w organizowanych sesjach naukowych oraz działalności kulturalno-naukowej na rzecz miasta Lublin. W roku 2008 koordynowała prace mające na celu zorganizowanie przy Instytucie Histo-

rii Sztuki KUL zajęć z historii sztuki dla członków Uniwersytetu Trzeciego Wieku, z którym współpracuje jako wykładowca. Wykłada również dla członków UTW w Tomaszowie Lubelskim i Świdniku. Od roku 2011 prowadzi współpracę z Filharmonią Lubelską w ramach Akademii Muzyki i Plastyki (oferta skierowana do szkół ponadpodstawowych Lublina i regionu), przygotowując prezentacje z zakresu sztuk plastycznych, wpisujące się w określone tematy muzyczne. Ponadto, w ramach działalności dydaktycznej, prowadziła zajęcia obejmujące najważniejsze zjawiska z dziejów sztuki nowoczesnej i najnowszej, zarówno polskiej, jak i powszechnej w Wyższej Szkole Humanistyczno-Przyrodniczej w Sandomierzu, wykłady o sztukach pięknych dla członków Uniwersytetu Otwartego KUL, a także zajęcia specjalizacyjne na Studiach Podyplomowych przy Instytucie Historii Sztuki KUL. W ostatnich latach pracowała w Instytucie Leksykografii KUL na stanowisku adiunkta, prowadząc dział sztuki religijnej i redagując hasła z tego zakresu tematycznego do *Encyklopedii Katolickiej*. Należy do Stowarzyszenia Historyków Sztuki.

Elżbieta Matyaszevska jest autorką książki *„Wierzę w cuda nie od dziś. Religia w życiu i twórczości Jana Matejki* (Lublin 2007) oraz kilkadziesiąt publikacji naukowych i popularnonaukowych w zakresie ikonografii chrześcijańskiej i malarstwa polskiego, a także wielu haseł z dziedziny historii sztuki zamieszczonych w *Encyklopedii Katolickiej*.



200 lat spółdzielczoci na ziemiach polskich

Dom Kultury
Lubelskiej Spółdzielni Mieszkaniowej



Spotkanie z historykiem sztuki **dr Elżbietą Matyaszevską** ***Z Lublina do Paryża,*** ***czyli malarska droga*** ***Józefa Pankiewicza***



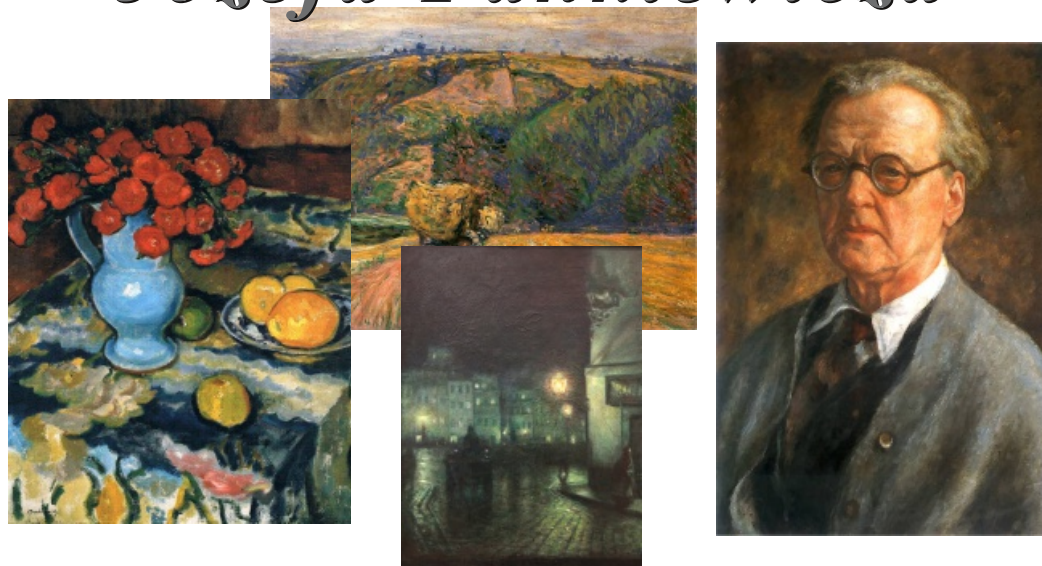
Z Lublina do Paryża, czyli malarska droga Józefa Pankiewicza

Sztuka musi być rozkoszą, dzięki której objawiają się nam prawdy inną drogą niedostępne. Malarstwo ma za zadanie wyobrazić to, co oczy widzą lub mogłyby widzieć, transponując wizję na kształty i kolor za pomocą farb, które stanowią materię obrazu [...] - tak mówił Józef Pankiewicz, wyjaśniając istotę sztuki, która stanowiła dlań wartość ponad wszystko. Artysta, którego dorobek malarski, graficzny i rysunkowy wystarczyłby dla paru twórców mniejszego kalibru. Wreszcie – lublinianin z urodzenia, dzięki któremu sława naszego miasta dotarła wraz nim nad Sekwanę.

Józef był synem lekarza wojskowego Adama Pankiewicza, pochodzącego z Bobrowej w guberni grodzieńskiej oraz Jadwigi Heleny de Eichler, córki aptekarza z Międzyrzecza Podlaskiego. Małżonkowie dochowali się pięciorga dzieci, a Józef był z nich najmłodszy. Przeszedł na świat w Lublinie w roku 1866 i spędził w nim pierwsze 9 lat swego życia. Kiedy jego ojciec przeszedł na emeryturę, cała rodzina przeniosła się do Warszawy, gdzie Józef rozpoczął naukę w V Gimnazjum Męskim. Po jego ukończeniu, mając lat 18, wstąpił do Rządowej Szkoły Rysunkowej, znanej jako Warszawska Klasa Rysunkowa. Tam właśnie zaczął pobierać pierwsze nauki z malarstwa pod okiem wytrawnych artystów – Wojciecha Gersona i Antoniego Kamińskiego. Po rocznej nauce, uzyskawszy w roku 1885 stypendium od hrabiny Marii z Tyzenhauzów Przezdzieckiej, wyjechał do Petersburga - w tamtejszej Akademii Sztuk Pięknych studiował przez rok, bardziej jednak skupiając się na poznawaniu petersburskich kolekcji malarstwa europejskiego niż regularnie uczęszczając na zajęcia. Po roku wrócił do Warszawy i otworzył swoją pierwszą pracownię malarską, dzieląc ją z przyjaciелеm ze studiów – Władysławem Podkowińskim. Obaj, pełni twórczej energii, rychło dołączyli do grona artystów skupionych wokół „Wędrowca”, czasopisma warszawskiego, walczącego o tzw. „nową sztukę” o wyraznie naturalistycznych tendencjach. W redakcji „Wędrowca” miał możliwość spotykania takich literatów i artystów jak Antoni Sygietyński, Stanisław Witkiewicz, Miłosz Kotarbiński, Antoni Kurzawa czy Jan Stanisławski. Tam też rozpoczął współpracę z poznanym w Kazimierzu nad Wisłą Aleksandrem Gierymskim, któ-

rego malarstwo stało się dlań fascynującą inspiracją. To pod jego wpływem Pankiewicz malował pierwsze swoje obrazy realistyczne, a wśród nich kompozycję *Targ na jarzyny za Żelazną Bramą*, sprzedaną bardzo korzystnie po wystawie w Towarzystwie Zachęty Sztuk Pięknych w Warszawie. Dzięki uzyskanej sumie Pankiewicz w początkach 1889 roku wyjechał, wraz z nieodłącznym Podkowińskim, na dalsze studia do Paryża. Nie zapisał się jednak do żadnej akademii sztuki, niemal całe dnie spędzając w Luwrze i innych paryskich muzeach, by jak najlepiej poznać „starych mistrzów”. Obu adeptom sztuki udało się też na własne oczy zobaczyć dokonania pierwszych francuskich impresjonistów, między innymi dzieła Claude’a Moneta. Po roku takich nietuzinkowych „studiów”, nie mając funduszy na dalszy pobyt, obaj wrócili do Warszawy i rozpoczęli, samodzielnie już, przygodę ze sztuką. W kraju okazało się, że kontakt z nowoczesną francuską sztuką nie pozostał bez wpływu na ich twórczość – młodzi artyści zaczęli malować plamkami czystych kolorów, uzyskując rozwibrowane, wielobarwne formy, układające się w pejzażowe lub rodzajowe kompozycje. Ich impresjonistyczne eksperymenty nie zostały jednak zbyt dobrze przyjęte przez rodzimą krytykę, a ich samych okrzyknięto „obrazoburcami”. Józef Pankiewicz zniechęcony tym niezrozumieniem porzuca więc barwną paletę na rzecz kompozycji nokturnowych, o symbolicznym wyrazie. Przez kolejne lata poszukuje też własnej drogi artystycznej, wiele podróżując po Europie. Dzięki przyjaźni ze Stefanem Laurysiewiczem i mecenasami oraz kolekcjonerami sztuki Adamem Oderfeldem i Feliksem Mangghą Jasińskim młody artysta zaczął też otrzymywać więcej zamówień, których realizacją stała się początkiem jego samodzielnej, trwającej niemal 50 lat, międzynarodowej kariery malarskiej. Efektem zaś jego wielkiego talentu oraz niezwykle pracowitości są dziesiątki obrazów olejnych o tematyce rodzajowej, setki pejzaży i niezrównanych martwych natur, niezliczone rysunki i prace graficzne ukazujące realizm życia ubogich warstw społecznych, a także wiele portretów, pełnych ukrytej prawdy o modelu.

Spotkanie z historykiem sztuki dr Elżbietą Matyaszewską *Z Lublina do Paryża, czyli malarska droga Józefa Pankiewicza*



Spotkanie odbędzie się
w czwartek 25 lutego 2016 r. o godz. 18.00
w sali widowiskowej Domu Kultury LSM
w Lublinie, ul. K. Wallenroda 4a, tel. 81 743 48 29
www.domkulturyism.pl
Wstęp wolny