

Elżbieta Matyaszevska, historyk sztuki, doktor nauk humanistycznych. W latach 1985-1990 członkini ogólnopolskiego zespołu badawczego przy Instytucie Sztuki PAN w Warszawie, prowadzącego badania nad polskim życiem artystycznym drugiej połowy XIX wieku, w ramach programu węzłowego *Polska kultura narodowa, jej percepcje i tendencje*. W 1991-1993 sekretarz naukowy zespołu przy Instytucie Sztuki PAN, przygotowującego katalog dzieł malarskich Jana Matejki w związku z rocznicami 150-lecia urodzin i 100-lecia śmierci artysty - dwutomowa publikacja, do której napisała też kilkadziesiąt haseł katalogowych, została wydana w 1993 roku pod tytułem *Matejko. Obrazy olejne. Katalog*. W latach 1992-2001 współpracowała z redakcjami lubelskich i warszawskich periodyków (m.in. „Przegląd Akademicki”, „Dziennik Wschodni”, „Akcent”, „Wnętrze Twojego Domu”, „Dobre Wnętrze”, „Zabytki-Heritage”), publikując relacje z wystaw sztuki dawnej i współczesnej, a także cykliczne teksty z zakresu historii ubioru, mody i rzemiosła artystycznego.

Elżbieta Matyaszevska od lat utrzymuje aktywny kontakt z Instytutem Historii Sztuki KUL, uczestnicząc w organizowanych sesjach naukowych oraz działalności kulturalno-naukowej na rzecz miasta Lublin. W roku 2008 koordynowała prace

ce mające na celu zorganizowanie przy Instytucie Historii Sztuki KUL zajęć z historii sztuki dla członków Uniwersytetu Trzeciego Wieku, z którym współpracuje jako wykładowca. Wykłada również dla członków UTW w Tomaszowie Lubelskim i Świdniku. Od roku 2011 prowadzi współpracę z Filharmonią Lubelską w ramach Akademii Muzyki i Plastyki (oferta skierowana do szkół ponadpodstawowych Lublina i regionu), przygotowując prezentacje z zakresu sztuk plastycznych, wpisujące się w określone tematy muzyczne. Ponadto, w ramach działalności dydaktycznej, prowadziła zajęcia obejmujące najważniejsze zjawiska z dziejów sztuki nowoczesnej i najnowszej, zarówno polskiej, jak i powszechnej w Wyższej Szkole Humanistyczno-Przyrodniczej w Sandomierzu, wykłady o sztukach pięknych dla członków Uniwersytetu Otwartego KUL, a także zajęcia specjalizacyjne na Studiach Podyplomowych przy Instytucie Historii Sztuki KUL. W ostatnich latach pracowała w Instytucie Leksykografii KUL na stanowisku adiunkta, prowadząc działalność sztuki religijnej i redagując hasła z tego zakresu tematycznego do *Encyklopedii Katolickiej*. Należy do Stowarzyszenia Historyków Sztuki.

Elżbieta Matyaszevska jest autorką książki „*Wierzę w cuda nie od dziś*”. *Religia w życiu i twórczości Jana Matejki* (Lublin 2007) oraz kilkadziesiąt publikacji naukowych i popularnonaukowych w zakresie ikonografii chrześcijańskiej i malarstwa polskiego, a także wielu haseł z dziedziny historii sztuki zamieszczonych w *Encyklopedii Katolickiej*.

Elżbieta Matyaszevska ZAPRASZA

Specjalistyczne szkolenie:

Ikonaografia bizantyjska i łacińska

9-10 kwietnia 2016, Lublin

Szkolenie prowadzi specjalistki tematu:

dr Elżbieta Matyaszevska

dr Magdalena Dylewska

www.edu-tour.pl/ikonografia

200 lat spółdzielczości na ziemiach polskich



Dom Kultury
Lubelskiej Spółdzielni Mieszkaniowej



Spotkanie z historykiem sztuki **dr Elżbietą Matyaszevską** **„Z dziecięcych póż”,** **czyli o twórczości** **Witolda Wojtkiewicza**



Elżbieta MATYASZEVSKA
wykład w Domu Kultury LSM - 21 stycznia 2016 - fot. Marek Dybek

„Z dziecięcych póż”, czyli o twórczości Witolda Wojtkiewicza

Witold Wojtkiewicz uchodzi za jednego z najciekawszych, a zarazem chyba najmniej znanych powszechnie artystów polskich przełomu XIX i XX wieku. Nazywany malarzem groteski, był niezrównanym twórcą malarskich opowieści ze świata marionetek, cyrkowych pajacyków, porzuconych lalek, przedwcześnie postarzałych dzieci i zrezygnowanych, zniechęconych starszaków. Ten młody człowiek o wrażliwości dziecka z niezwykłym wyczuciem malował dramat ludzkiej egzystencji, demaskując najbardziej skrywane słabości i wcześniej budzące się pragnienia; owe dramaty, które zwykle są udziałem całkiem dorosłych ludzi, zamykał w świecie dziecięcych póż, bajkowych ceremonii i teatralnych dekoracji. Niewielu było artystów, którzy z taką finezyjną tkliwością ukazywali dramat samotności, opuszczenia i bezwolnego poddawania się ślepeму losowi. Owa bezdena melancholia zdeterminowała całą twórczość Wojtkiewicza, nadając jej niepowtarzalny rys i sytuując całe jego artystyczne *oeuvre* między dziewiętnastowiecznym jeszcze w swych korzeniach nurtem realistyczno-naturalistycznym a dwudziestowiecznym już, lirycznym symbolizmem modernistycznym.

Twórczość Witolda Wojtkiewicza można zamknąć w trzech okresach, których rozpiętość czasową wyznaczyły określone etapy jego życia. Pierwszy związany był ściśle z pobytem artysty w rodzinnej Warszawie, studiami artystycznymi w Klasie Rysunkowej Gersona i współpracy młodziutkiego adepta sztuki z kilkoma, najpierw warszawskimi, a później krakowskimi periodykami. Wojtkiewicz przygotowywał między innymi dla „Tygodnika Ilustrowanego”, „Wędrowca” i „Kurierza Warszawskiego” czarno-białe rysunki o narracyjno-satyrycznym charakterze, w zabawny sposób ukazujące, trochę „od kuchni”, artystyczny świat i półświatek stolicy. Młodziutki artysta na-

śmiewał się w nich z „miłośników sztuki”...drzemiących w salach wystawowych, z nadętych mecenasów sztuki spędzających najśłodszy czas przy kawiarnianych stolikach czy wychudzonych artystów szukających natchnienia w filizance, czasem wyjątkowo wzmocnionej kawy. Swoją przesmiewczo-krytyczną działalność kontynuował w Krakowie, włączając się, tak jak wielu innych „krakowskich cyganów”, w działalność kabaretu Zielony Balonik – przygotowywał zaproszenia na wieczorne spektakle, rysował karykatury stałych bywalców kawiarni Jama Michalika, ozdabiał swymi pracami jej wnętrze i pracował przy tworzeniu Teki Melpomeny, przygotowując doskonałe karykatury ludzi ze świata krakowskiego teatru. Podobnie też jak w Warszawie, przygotowywał dla krakowskich tygodników rysunkowe historyjki, opowiadające o codziennym życiu krakowskich filistrów i artystycznej cyganerii oraz komentował na swój niepowtarzalny sposób wszelkie absurdy rządzące ówczesną moralnością i niełatwą codziennością. Zamieszczane głównie w „Liberum Veto”, w większości dotyczyły bolesnych problemów społecznych, ukazując ból samotności, nędzę dółów społecznych i podwójną moralność ówczesnych mieszkańców dużego miasta.

Czyniąc owe krytyczne i przesmiewcze obserwacje otaczającej go rzeczywistości, Wojtkiewicz w niemal niezauważalny sposób przeszedł do kolejnego etapu swej twórczości, czyli do obrazowania tego, co ukształtowało się w nim samym czy – szerzej ujmując problem – tego, co wynika z najgłębszych przeżyć i doznań każdego, kto uważnie obserwuje świat rzeczywisty. Nicią tematyczną większości takich dzieł była historia ludzi żyjących w świecie wyizolowanym i niezrozumiałym dla większości oraz w zamkniętej przestrzeni własnej, niezgłębionej przez racjonalny umysł wyobraźni.

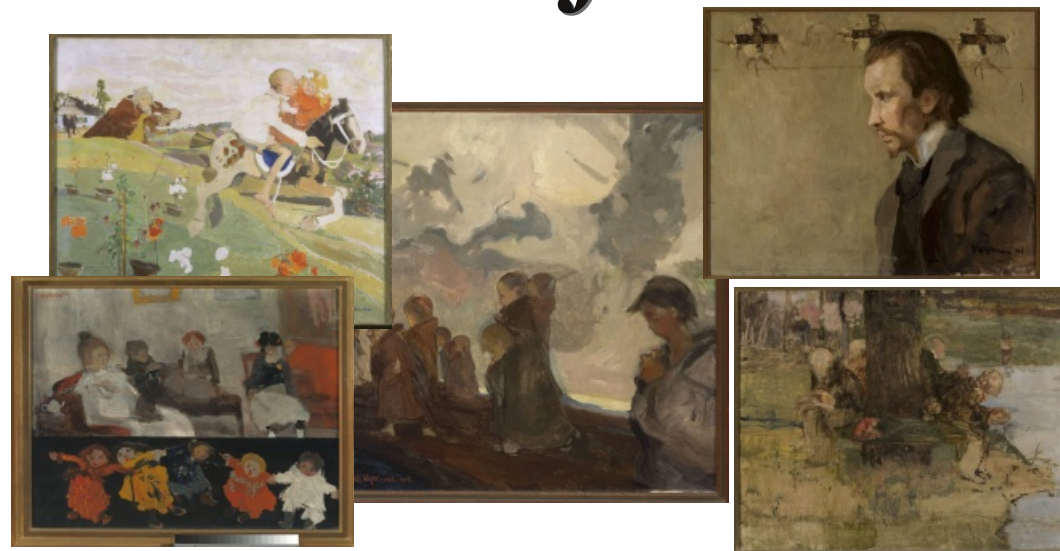
200 lat spółdzielczości na ziemiach polskich



Dom Kultury
Lubelskiej Spółdzielni Mieszkaniowej



Spotkanie z historykiem sztuki dr Elżbietą Matyaszewską „Z dziecięcych póż”, czyli o twórczości Witolda Wojtkiewicza



Spotkanie odbędzie się
w czwartek 31 marca 2016 r. o godz. 18.00
w sali widowiskowej Domu Kultury LSM
w Lublinie, ul. K. Wallenroda 4a, tel. 81 743 48 29
www.domkulturyism.pl
Wstęp wolny