



**Elżbieta Matyaszevska**, historyk sztuki, doktor nauk humanistycznych. W latach 1985-1990 członkini ogólnopolskiego zespołu badawczego przy Instytucie Sztuki PAN w Warszawie, prowadzącego badania nad polskim życiem artystycznym drugiej połowy XIX wieku, w ramach programu węzłowego *Polska kultura narodowa, jej percepcje i tendencje*. W 1991-1993 sekretarz naukowy zespołu przy Instytucie Sztuki PAN, przygotowującego katalog dzieł malarskich Jana Matejki w związku z rocznicami 150-lecia urodzin i 100-lecia śmierci artysty - dwutomowa publikacja, do której napisała też kilkadziesiąt haseł katalogowych, została wydana w 1993 roku pod tytułem *Matejko. Obrazy olejne. Katalog*. W latach 1992-

2001 współpracowała z redakcjami lubelskich i warszawskich periodyków (m.in. „Przegląd Akademicki”, „Dziennik Wschodni”, „Akcent”, „Wnętrze Twojego Domu”, „Dobre Wnętrze”, „Zabytki-Heritage”), publikując relacje z wystaw sztuki dawnej i współczesnej, a także cykliczne teksty z zakresu historii ubioru, mody i rzemiosła artystycznego.

Elżbieta Matyaszevska od lat utrzymuje aktywny kontakt z Instytutem Historii Sztuki KUL, uczestnicząc w organizowanych sesjach naukowych oraz działalności kulturalno-naukowej na rzecz miasta Lublin. W roku 2008 koordynowała prace mające na celu zorganizowanie przy Instytucie Historii Sztuki KUL zajęć z historii sztuki dla członków Uniwersytetu Trzeciego Wieku, z którym współpracuje jako wykładowca. Wykłada również dla członków UTW w Tomaszowie Lubelskim i Świdniku. Od roku 2011 prowadzi współpracę z Filharmonią Lubelską w ramach Akademii Muzyki i Plastyki (oferta skierowana do szkół ponadpodstawowych Lublina i regionu), przygotowując prezentacje z zakresu sztuk plastycznych, wpisujące się w określone tematy muzyczne. Ponadto, w ramach działalności dydaktycznej, prowadziła zajęcia obejmujące najważniejsze zjawiska z dziejów sztuki nowoczesnej i najnowszej, zarówno polskiej, jak i powszechnej w Wyższej Szkole Humanistyczno-Przyrodniczej w Sandomierzu, wykłady o sztukach pięknych dla członków Uniwersytetu Otwartego KUL, a także zajęcia specjalizacyjne na Studiach Podyplomowych przy Instytucie Historii Sztuki KUL. W ostatnich latach pracowała w Instytucie Leksykografii KUL na stanowisku adiunkta, prowadząc dział sztuki religijnej i redagując hasła z tego zakresu tematycznego do *Encyklopedii Katolickiej*. Należy do Stowarzyszenia Historyków Sztuki.

Elżbieta Matyaszevska jest autorką książki „Wierzę w cuda nie od dziś”. *Religia w życiu i twórczości Jana Matejki* (Lublin 2007) oraz kilkunastu publikacji naukowych i popularnonaukowych w zakresie ikonografii chrześcijańskiej i malarstwa polskiego, a także wielu haseł z dziedziny historii sztuki zamieszczonych w *Encyklopedii Katolickiej*.

200 lat spółdzielczości na ziemiach polskich

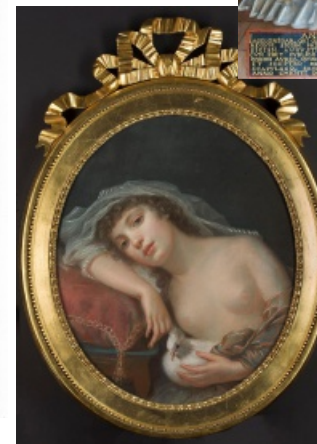
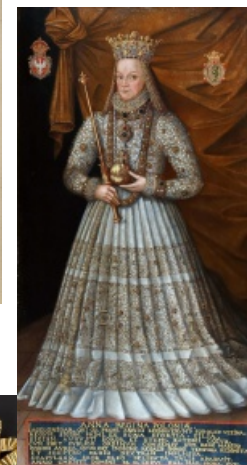


Dom Kultury  
Lubelskiej Spółdzielni Mieszkaniowej



## Spotkanie z historykiem sztuki dr Elżbietą Matyaszevską *Stypendystki króla Stasia, czyli artystki polskie czasów nowożytnych* *Czy artysta może być kobietą?*

część 4





# Stypendystki króla Stasia, czyli artystki polskie czasów nowożytnych CZY ARTYSTA MOŻE BYĆ KOBIETĄ?

W XVII wieku w Rzeczypospolitej Polskiej, podobnie jak w całej ówczesnej Europie, liczba kobiet artystek była wciąż stosunkowo niewielka. W większości były to albo żony uznanych malarzy bądź architektów, albo córki kształtujące swój talent w pracowniach ojców. Niezwykle rzadkimi przypadkami były sytuacje, by kobiety w tamtych czasach samodzielnie prowadziły własne atelier, a jeśli tak się zdarzyło, najczęściej kontynuowały działalność artystyczną najbliższych im mężczyzn. Ta sytuacja oczywiście nie umniejszała ani ich talentów, ani nie odbierała im wewnętrznego prawa do tworzenia, tym bardziej, że wiele z owych utalentowanych żon lub córek na stałe zapisało swoje imiona w historii sztuki polskiej.

Jedną z pierwszych była Dorota Koberowa, żona Mikołaja Marcina Kobera, nadwornego malarza Zygmunta III Wazy, która po śmierci męża nie tylko samodzielnie prowadziła pracownię, ale też zyskała oficjalny tytuł „malarzowej Jego Królewskiej Mości”.

W Krakowie ze swych obrazów znana była Agnieszka Piotrkowczykówna, córka miejscowego drukarza, a od 1606 roku żona malarza włoskiego pochodzenia - Tomasz Dolabelli. Z zachowanych źródeł wiadomo, iż Agnieszka pomagała mężowi w realizacji wielu zamówień do prowincjonalnych kościołów, między innymi w Kraśniku. Swój udział we wspólnych artystycznych przedsięwzięciach udokumentowała na przykład w obrazie „Msza żałobna odprawiana przez Dominikanina” pozostawiając łacińską inskrypcję „Agnes Piotrkowczyk pinxit Dolabella Thomas Cracoviensis direxit”. Warto też pamiętać, iż talent obojga Dolabellich odziedziczyły ich córki, zaangażowane przez ojca do ozdabiania mnisich cel w kościele Dominikanów w Krakowie.

Artystycznie uzdolniona była cała rodzina nadwornego malarza króla Stanisława Augusta Marcellego Bacciarellego, Wło-

cha z pochodzenia. Jego żona Fryderyka z Richterów uchodziła za doskonałą miniaturzystkę, a ich dwie córki – Manon (Maria) i Annette (Anna), wychowane już w kulturze polskiej, malowały od najmłodszych lat, zyskując swą twórczością akceptację królewskiego dworu. Szczególnie Anna pozostawiła po sobie dość spory dorobek artystyczny – były to głównie portrety przedstawicieli rodów arystokratycznych.

Do grona artystek, które znalazły się w orbicie mecenatu królewskiego należała też Anna RajECKa, najprawdopodobniej córka warszawskiego malarza Józefa RajECKiego. Nauki malarstwa pobierała u Ludwika Marteau oraz zapewne u Marcello Bacciarellego. Ten ostatni rekomendował młodszą siostrę królowi Stanisławowi Augustowi, który zdecydował się sfinansować jej dalsze studia artystyczne za granicą. I tak około roku 1780 Anna RajECKa wyjechała do Paryża, by tam, z wielkim powodzeniem, szlifować swój plastyczny talent. Uczyła się między innymi u Jeana-Baptiste Greuze'a oraz najprawdopodobniej u Elisabeth Vigée Le Brun.

W roku 1788 artystka wyszła za mąż za malarza miniaturzystę Pierre'a-Marie Gault de Saint-Germain i zdecydowała się pozostać we Francji, czym zasmuciła trochę króla, który planował dla niej stanowisko profesora malarstwa w Warszawie (mimo rozczarowania Stanisław August nie przestał finansować jej paryskich studiów). Anna RajECKa Gault de Saint-Germain malowała głównie portrety, najchętniej stosując technikę pastelową, wykonywała też, pod okiem męża, całkiem udane miniatury.

Piękną kartę w dziejach polskiego malarstwa nowożytnego zapisały też Beata Czacka, uczennica Marcella Bacciarellego oraz Henryka Beyer, z domu Minter, przedstawicielka tzw. inteligencji miejskiej.

## Spotkanie z historykiem sztuki dr Elżbietą Matyaszewską Stypendystki króla Stasia, czyli artystki polskie czasów nowożytnych Czy artysta może być kobietą?

część 4



Spotkanie odbędzie się  
w czwartek 8 grudnia 2016 r. o godz. 18.00  
w sali widowiskowej Domu Kultury LSM  
w Lublinie, ul. K. Wallenroda 4a, tel. 81 743 48 29  
www.domkulturyism.pl  
Wstęp wolny