



## Elżbieta Matyaszevska

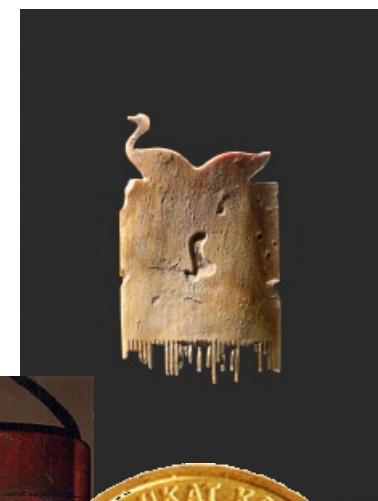
– historyk sztuki, doktor nauk humanistycznych, absolwentka historii sztuki Katolickiego Uniwersytetu Lubelskiego Jana Pawła II. Była pracownik Instytutu Leksykografii KUL – redaktorka i autorka haseł z zakresu sztuki religijnej, zamieszczonych w *Encyklopedii Katolickiej*. Przez lata współpracowała z redakcjami lubelskich i warszawskich periodyków, publikując relacje z wystaw sztuki dawnej i współczesnej, a także cykliczne teksty z zakresu historii ubioru, mody i rzemiosła artystycznego. W ramach prac związanych z gromadzeniem informacji o stratach kultury polskiej, prowadzonych przez Wydział do spraw Strat Wojennych Ministerstwa Kultury i Dziedzictwa Narodowego, przygotowała kilkadziesiąt kart obiektów rzeźbiarskich z XIX i XX wieku utraconych podczas II wojny światowej. Obecnie współpracuje z Instytutem Sztuki PAN w Warszawie, a także Redakcją Polskiego Słownika Biograficznego, pisząc biografie polskich artystów, przewidziane do kolejnych

tomów obu słowników. Utrzymuje stały kontakt jako wykładowca z Uniwersytetem Trzeciego Wieku w Lublinie, Tomaszowie Lubelskim oraz Świdniku, a także z Filharmonią Lubelską, przygotowując tam, w ramach Akademii Muzyki i Plastyki, prezentacje z zakresu sztuk plastycznych, wpisujące się w określone tematy muzyczne (oferta jest skierowana do szkół ponadpodstawowych Lublina i regionu). Od paru lat związana jest z Domem Kultury LSM w Lublinie, gdzie w ramach tematów przewodnich „Niespiesznie po Lublinie”, „Czy artysta może być kobietą”, „Galeria arcydzieł”, prowadzi cykliczne wykłady z historii sztuki, popularyzujące wiedzę o znanych i mniej znanych artystach oraz artystkach, a także wybranych arcydziełach sztuki europejskiej.

Jest autorką książki „Wierzę w cuda nie od dziś”. *Religia w życiu i twórczości Jana Matejki* (Lublin 2007), współautorką albumowego opracowania *Matejko. Obrazy olejne. Katalog* (Warszawa 1993), autorskich rozdziałów w kilku publikacjach zbiorowych dotyczących ikonograficznej obecności zwierząt w dziełach sztuki, referatów posesyjnych podejmujących problematykę sztuki religijnej oraz kilkudziesięciu publikacji naukowych i popularnonaukowych z zakresu ikonografii chrześcijańskiej i malarstwa polskiego. Jest członkiem Stowarzyszenia Historyków Sztuki.

## Spotkanie z historykiem sztuki dr Elżbietą Matyaszevską

### *Kaczka i jej wędrówki w świecie sztuki*





# Kaczka i jej wędrówki w świecie sztuki

**Nad rzeczką opodal krzaczka  
Mieszkała kaczka-dziwaczka  
Lecz zamiast trzymać się rzeczki  
Robiła piesze wycieczki [...]**

Z dalszej części tego zabawnego wiersza Jana Brzechwy dowiadujemy się jakież to niecodzienne przygody spotkały tę „anas domestica”, czyli przedstawicielkę rodziny kaczkowatych *Anatidae*, która, będąc nieco ekscentryczną kaczką, zamiast pływać, oddawała się przyjemnościom pieszego podróżowania i odwiedzania ciekawych miejsc. Wykorzystując zatem tę słabość naszej „dziwaczki”, spróbujemy jej towarzyszyć w kaczyczych peregrinacjach i dowiedzieć się, kiedy i w jaki sposób ów płaskonosy, wodny ptak wędrowny zaistniał w świecie kultury i sztuki.

Z zachowanych dzieł sztuki użytkowej wynika, że kaczka swą formą i ubarwieniem inspirowała artystów już bardzo dawno temu, być może wtedy, gdy była jeszcze ptakiem całkiem dziko żyjącym. Namacalnym dowodem tej supozycji może być ozdoba grzebienia do włosów z kości słoniowej wykonany w Egipcie najprawdopodobniej przed 3500 rokiem p.n.e. Jego górny brzeg został wycięty na kształt dwóch kaczek zrywających się do lotu, co sprawiło, że zwykły przedmiot użytkowy stał się obiektem sztuki. Pierzaste sylwetki anas pojawiały się także na ścianach wielu egipskich grobowców, głównie w scenach składania ofiar bogom, jak ma to miejsce na przykład wewnątrz piramidy Akhetotepa w Sakkarze, gdzie malowidło z ok. 2500 roku p.n.e. ukazuje orszak młodzieńców niosących płody

ziemi, wśród których widnieją martwe już kaczki trzymane za skrzydła.

Ze starożytnego Egiptu nasza płaskonosa „dziwaczka” zawędrowała do Mezopotamii, gdzie, wyginając szyję mocno do tyłu i chowając dziób w pióra grzbietu, stała się wzorem dla tyleż wdzięcznego, co bardzo praktycznego kamiennego ciężarka o wygładzonych konturach. Następnie podreptała na swych kaczyczych nóżkach na irańskie dywany, stając się, obok antylopy, tygrysa, węży i bazantów wdzięcznym tematem „igła malowanych” ogrodów i zwierzęcych menażerii (dywan z XVIII w., Iran).

Z terenów Bliskiego Wschodu kaczki rozeszły się w dwie przeciwne strony – jedne skierowały się na zachód, w kierunku Italii, inne podreptały na Daleki Wschód. Te mniej zdecydowane wybrały Grecję, gdzie poświęcone zostały Posejdonowi, bogowi mórz i oceanów, a w okresie hellenistycznym skojarzono je z bogiem miłości Erosem. W imperium rzymskim, do którego kaczka także „wpadła z wizytą”, jej obecność udokumentowali głównie artyści tworzący mozaiki, będące wyrafinowaną ozdobą domów zamożnych Rzymian. Przemierzając świat wzdłuż i wszerz, kaczki nie zapomniały również o chrześcijańskiej Europie, znajdując swoje miejsce w sztuce zarówno o sakralnym, jak i świeckim charakterze.

Jak widać z powyższego, nasza zaprzyjaźniona kaczka nadreptała się przez wieki niemało i od swej rzeczki odeszła daleko. Odwiedziła wiele krajów, zaistniała w wielu kulturach, wszędzie stając się inspiracją dla artystów sztuk zwanych „pięknymi”. Nieco zmęczona tymi podróżami, ostatnio postanowiła częściej zasiadać... na półmisku, ciesząc nie tylko oczy, ale też i nasze podniebienia. I na dodatek - „[...] cała w buraczkach. Taka to była dziwaczka”.

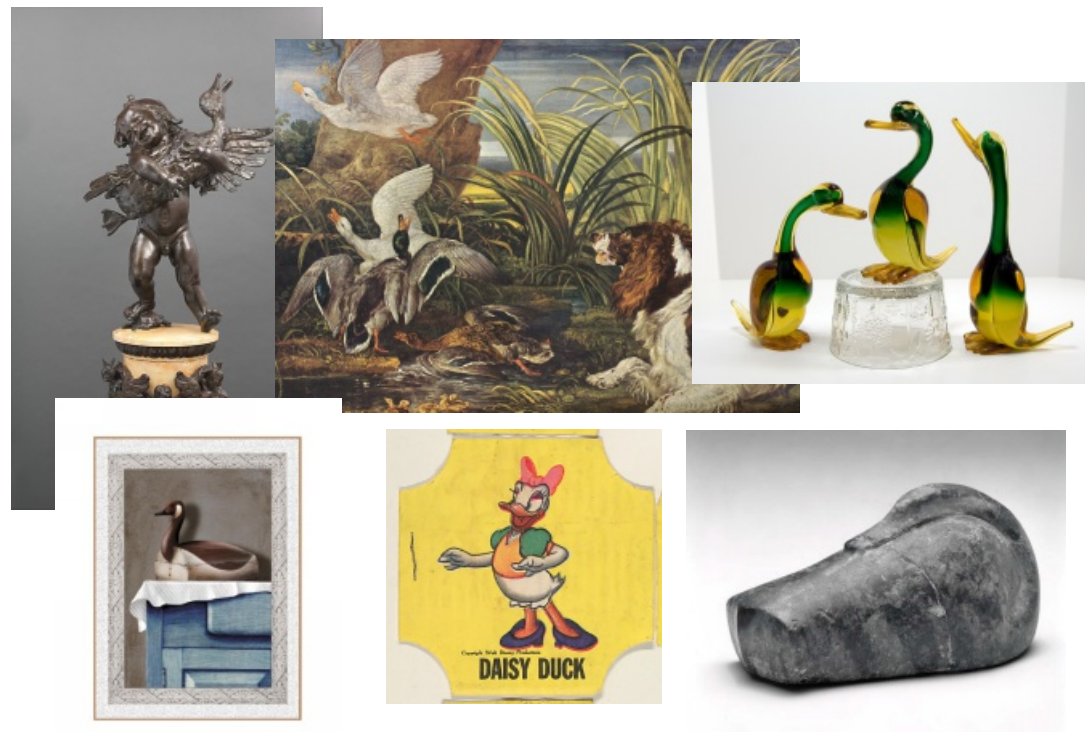
60 lat LSM



Dom Kultury  
Lubelskiej Spółdzielni Mieszkaniowej LSM



## Spotkanie z historykiem sztuki dr Elżbietą Matyaszewską **Kaczka i jej wędrówki w świecie sztuki**



Spotkanie odbędzie się  
**we wtorek 18 kwietnia 2017 r. o godz. 18.00**  
w sali widowiskowej Domu Kultury LSM  
w Lublinie, ul. K. Wallenroda 4a, tel. 81 743 48 29  
[www.domkulturyism.pl](http://www.domkulturyism.pl)  
**Wstęp wolny**