



Elżbieta Matyaszevska

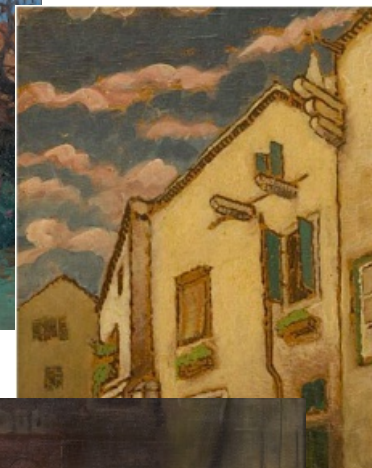
– historyk sztuki, doktor nauk humanistycznych, absolwentka historii sztuki Katolickiego Uniwersytetu Lubelskiego Jana Pawła II. Była pracownik Instytutu Leksykografii KUL – redaktorka i autorka haseł z zakresu sztuki religijnej, zamieszczonych w *Encyklopedii Katolickiej*. Przez lata współpracowała z redakcjami lubelskich i warszawskich periodyków, publikując relacje z wystaw sztuki dawnej i współczesnej, a także cykliczne teksty z zakresu historii ubioru, mody i rzemiosła artystycznego. W ramach prac związanych z gromadzeniem informacji o stratach kultury polskiej, prowadzonych przez Wydział do spraw Strat Wojennych Ministerstwa Kultury i Dziedzictwa Narodowego, przygotowała kilkadziesiąt kart obiektów rzeźbiarskich z XIX i XX wieku utraconych podczas II wojny światowej. Obecnie współpracuje z Instytutem Sztuki PAN w Warszawie, a także Redakcją Polskiego Słownika Biograficznego, pisząc biografie polskich artystów, przewidziane do kolejnych

tomów obu słowników. Utrzymuje stały kontakt jako wykładowca z Uniwersytetem Trzeciego Wieku w Lublinie, Tomaszowie Lubelskim oraz Świdniku, a także z Filharmonią Lubelską, przygotowując tam, w ramach Akademii Muzyki i Plastyki, prezentacje z zakresu sztuk plastycznych, wpisujące się w określone tematy muzyczne (oferta jest skierowana do szkół ponadpodstawowych Lublina i regionu). Od paru lat związana jest z Domem Kultury LSM w Lublinie, gdzie w ramach tematów przewodnich „Niespiesznie po Lublinie”, „Czy artysta może być kobietą”, „Galeria arcydzieł”, prowadzi cykliczne wykłady z historii sztuki, popularyzujące wiedzę o znanych i mniej znanych artystach oraz artystkach, a także wybranych arcydziełach sztuki europejskiej.

Jest autorką książki „Wierzę w cuda nie od dziś”. *Religia w życiu i twórczości Jana Matejki* (Lublin 2007), współautorką albumowego opracowania *Matejko. Obrazy olejne. Katalog* (Warszawa 1993), autorskich rozdziałów w kilku publikacjach zbiorowych dotyczących ikonograficznej obecności zwierząt w dziełach sztuki, referatów posesyjnych podejmujących problematykę sztuki religijnej oraz kilkudziesięciu publikacji naukowych i popularnonaukowych z zakresu ikonografii chrześcijańskiej i malarstwa polskiego. Jest członkiem Stowarzyszenia Historyków Sztuki.



Spotkanie z historykiem sztuki dr Elżbietą Matyaszevską *Czy artysta może być kobietą?* *Artystki mniej znane, ale nie mniej uzdolnione...*



Artystki mniej znane, ale nie mniej uzdolnione...

Istnienie w początkach XX wieku wielu szkół artystycznych, zarówno tych prywatnych, jak i państwowych, oficjalnie przyjmujących w swe progi uzdolnione artystycznie kobiety sprawiło, że ich grono zdecydowanie się powiększyło, a one same udowodniły, że ani płeć, ani pochodzenie nie przeszkadzają w osiągnięciu artystycznego sukcesu. Nie wszystkie artystki polskie zostały dostrzeżone przez krytykę europejską – wiele z nich było rozpoznawalnych tylko na rodzimym gruncie, co oczywiście nie umniejszało ich wkładu w podnoszenie poziomu polskiej sztuki. Wręcz przeciwnie – ich konsekwentne starania, by zaistnieć w świecie profesjonalistów nie tylko ugruntowywało ich własną pozycję w sztukach pięknych, ale też otwierało szersze perspektywy kolejnym pokoleniom artystek. Wśród malarzek, których nazwiska powinny się przywołać naszej pamięci, znajdują się między innymi - Maria Podlewska, Maria Dulębianka, Maria Pia Górską, Bronisława Rychter-Janowska, Irena Łuczyńska-Szymanowska oraz Anna Harland-Zajączkowska. Wszystkie one, gruntownie wykształcone w rodzimych bądź zagranicznych szkołach artystycznych, swą twórczością pokazały, że żadna z technik plastycznych nie jest im obca i że ich osiągnięcia na polu sztuki mogą z powodzeniem konkurować z dokonaniem zarówno artystów, jak i artystek europejskich.

Pierwsza z nich – **Maria Podlewska (1862-1948)**, córka Karola Podlewskiego, spiskowca i Sybiraka – wzorem swych poprzedniczek studiowała najpierw w Krakowie, później w Paryżu, uzupełniając studia licznymi podróżami po Europie. Malowała głównie portrety oraz pejzaże w konwencji realistycznej, działając w środowisku artystycznym najpierw we Lwowie, a u schyłku życia - w Krakowie. **Maria Dulębianka (1861-1912)**, wieloletnia towarzyszka życia Marii Konopnickiej znana była powszechnie jako działaczka społeczna i polityczna, choć w młodości odebrała staranne wykształcenie nie tylko w zakresie literatury, ale też muzyki oraz malarstwa. Malowała głównie portrety (wśród nich podobizny swej przyjaciółki poetki), ale też nie stroniła od kompozycji

pejzażowych i rodzajowych. **Maria Pia Górską (1878-1974)**, malarka, pisarka, pedagog, urodziła się w Woli Pękoszewskiej, w rodzinie ziemianina Jana Górskiego i Marii z Łubieńskich. Ich rodowy dwór był żywym ośrodkiem życia polskiego w XIX wieku oraz tradycji niepodległościowych i społecznych. Maria Pia początkowo malarstwem zajmowała się po amatorsku, bardziej skupiając swą uwagę na działalności społecznikowskiej. Dopiero jako dojrzała kobieta podjęła regularne studia artystyczne, z czasem osiągając sporą biegłość malarską. Jej twórczość obejmowała tematykę rodzajową, religijną oraz portrety. **Bronisława Rychter-Janowska (1868-1953)** pochodziła ze znacznie skromniejszej rodziny, a pierwszych lekcji malarstwa udzielał jej rodzony brat, wówczas student krakowskiej Szkoły Sztuk Pięknych. Po wstępnych naukach rysunku młoda adeptka sztuki rozpoczęła w miarę regularne studia w Monachium. Podobnie jak poprzedniczki, w poszukiwaniu artystycznych inspiracji podróżowała też po Europie. Malowała głównie realistyczne widoki szlacheckich dworców i ich otoczenia, a także sceny z życia polskiej wsi. Bardzo zbliżony życiorys artystyczny miała **Irena Łuczyńska-Szymanowska (1890-1966)**. Po ukończeniu studiów w warszawskiej Akademii Sztuk Pięknych, kontynuowała je w Paryżu, w dwóch prywatnych uczelniach. Dość szybko osiągnęła znaczną biegłość techniczną, zwracając swoimi obrazami uwagę paryskich krytyków sztuki. Po powrocie do Warszawy związała się z kręgiem artystów skupionych wokół Tadeusza Pruszkowskiego. Malowała głównie wielkoformatowe kompozycje portretowe oraz akty. Ze Lwowem natomiast związana była **Anna Harland-Zajączkowska (1883-1930)**, malarka oraz ceniona nauczycielka rysunku w tamtejszych szkołach średnich. Była córką wydawcy tygodnika „Szczytek” Liberata Zajączkowskiego oraz żoną lwowskiego architekta Zygmunta Harlanda. Po odbyciu wieloletnich studiów artystycznych (Lwów, Kraków, Paryż) uprawiała malarstwo olejne, malując głównie portrety oraz syntetyczne widoki miast.



60 lat LSM
Dom Kultury
Lubelskiej Spółdzielni Mieszkaniowej LSM

Spotkanie z historykiem sztuki dr Elżbietą Matyaszewską *Czy artysta może być kobietą?* **Artystki mniej znane, ale nie mniej uzdolnione...**



Spotkanie odbędzie się
w czwartek 11 maja 2017 r. o godz. 18.00
w sali widowiskowej Domu Kultury LSM
w Lublinie, ul. K. Wallenroda 4a, tel. 81 743 48 29
www.domkulturyism.pl
Wstęp wolny