

Elżbieta Matyaszevska – historyk sztuki, doktor nauk humanistycznych, absolwentka historii sztuki Katolickiego Uniwersytetu Lubelskiego Jana Pawła II. Była pracownik Instytutu Leksykografii KUL – redaktorka i autorka haseł z zakresu sztuki religijnej, zamieszczonych w *Encyklopedii Katolickiej*. Przez lata współpracowała z redakcjami lubelskich i warszawskich periodyków, publikując relacje z wystaw sztuki dawnej i współczesnej, a także cykliczne teksty z zakresu historii ubioru, mody i rzemiosła artystycznego. W ramach prac związanych z gromadzeniem informacji o stratach kultury polskiej, prowadzonych przez Wydział do spraw Strat Wojennych Ministerstwa Kultury i Dziedzictwa Narodowego, przygotowała kilkadziesiąt kart obiektów rzeźbiarskich z XIX i XX wieku utraconych podczas II wojny światowej. Obecnie współpracuje z Instytutem Sztuki PAN w Warszawie, a także Redakcją Polskiego Słownika Biograficznego, pisząc biografie polskich artystów, przewidziane do kolejnych tomów obu słowników. Utrzymuje stały kontakt jako wykładowca z Uniwersytetem Trzeciego Wieku w Lublinie, Tomaszowie Lubelskim oraz Świdniku, a także z Filharmonią Lubelską, przygotowując tam, w ramach Akademii Muzyki i Plastyki, prezentacje z zakresu sztuk plastycznych, wpisujące się w określone tematy muzyczne (oferta jest skierowana do szkół ponadpodstawowych Lublina i regionu). Od paru lat związana jest z Domem Kultury LSM w Lublinie, gdzie w ramach tematów przewodnich „Niespiesznie po Lublinie”, „Czy artysta może być kobietą”, „Galeria arcydzieł”, prowadzi cykliczne wykłady z historii sztuki, popularyzujące wiedzę o znanych i mniej znanych artystach oraz artystkach, a także wybranych arcydziełach sztuki europejskiej.

Jest autorką książki „*Wierzę w cuda nie od dziś*”. *Religia w życiu i twórczości Jana Matejki* (Lublin 2007), współautorką albumowego opracowania *Matejko. Obrazy olejne. Katalog* (Warszawa 1993), autorskich rozdziałów w kilku publikacjach zbiorowych dotyczących ikonograficznej obecności zwierząt w dziełach sztuki, referatów posesyjnych podejmujących problematykę sztuki religijnej oraz kilkudziesięciu publikacji naukowych i popularnonaukowych z zakresu ikonografii chrześcijańskiej i malarstwa polskiego. Jest członkiem Stowarzyszenia Historyków Sztuki.



60 lat LSM
Dom Kultury
Lubelskiej Spółdzielni Mieszkaniowej LSM

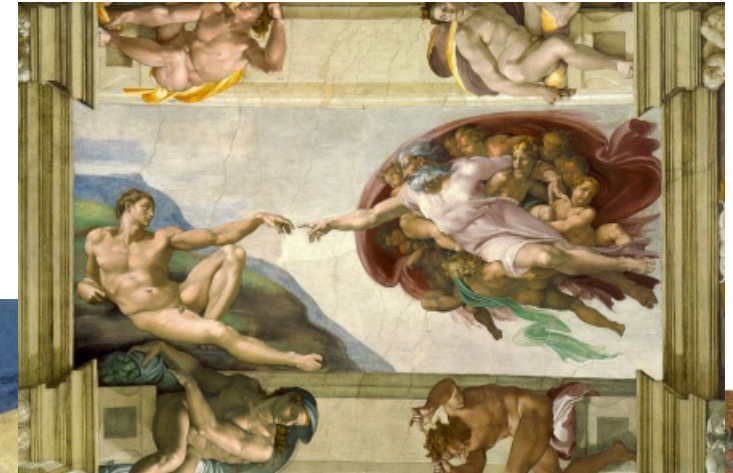
CZWARTKI ZE SZTUKĄ

Spotkanie z historykiem sztuki

dr Elżbietą Matyaszevską

Biblia w obrazach

**„Na początku Bóg stworzył niebo i ziemię”
(Rdz 1. 1)**



„Na początku Bóg stworzył niebo i ziemię” (Rdz 1. 1)

„Co opowiadanie daje uszom, to milczące malarstwo stawia przed oczami” – tak mówił w IV wieku Bazyli Wielki, pisarz wczesnochrześcijański oraz święty prawosławny i katolicki, podczas homilii wygłoszonej na uroczystości poświęconej 40 męczennikom. Jeszcze dalej poszedł Grzegorz Wielki, papież sprawujący władzę nad Kościołem w wieku VI, podobnie jak poprzednik święty katolicki i prawosławny, twierdząc: „co umięjącym czytać daje pismo, to analfabetom – malarstwo”. I tak oto Ci dwaj wielcy Ojcowie Kościoła uzasadnili w pewnym sensie obecność dzieł sztuki plastycznej w przestrzeni sakralnej. Ich słowa stały się również usprawiedliwieniem dla artefaktów, których tematy zaczerpnięte zostały z ksiąg *Starego Testamentu*. Dlaczego? Otóż, mówiąc o sztuce inspirowanej *Starym Testamentem* musimy pamiętać, że został on spisany dla Izraelitów, których religia wyklucza przecież sporządzanie jakichkolwiek wyobrażeń Jahwe. Zakaz ten został wyrażony przez samego Boga i wpisany w Prawo pod groźbą śmierci, co było egzekwowane z całą mocą, jak to pokazuje chociażby historia Mojżesza oraz marny los tych, co oddawali cześć złotemu cielcowi. Zapisane słowo kusilo jednak artystów, a zakaz trochę też i prowokował. To, że udało im się już w pierwszej połowie III wieku ów zakaz obejść, świadczą malowidła ściennie odkryte na ścianach antycznej w swym charakterze synagogi z Dura Europas w Syrii. Zachowane w doskonałym stanie (obecnie przechowywane w Muzeum Narodowym w Damaszku) ilustrują kilka epizodów zapisanych na kartach *Starego Testamentu*, wśród nich m.in. sceny: *Mojżesz przy krzaku gorejącym*, *Wyjście Izraelitów z Egiptu*, *Przejsie przez Morze Czerwone* czy *Wejście do Ziemi Obiecanej*. Te, jedne z najstarszych dzieł sztuki, inspiro-

wanych historią Żydów zapisaną na kartach *Pięcioksięgu*, dowodzą jak wielką siłę miało słowo, i jak mocna była potrzeba jego wizualizacji. W pierwszych wiekach chrześcijaństwa to zmaganie się słowa z obrazem wciąż było żywe, choć zachowane artefakty z późniejszych okresów dowodzą, że ostatecznie to obraz wygrał tę batalię.

Należy jednak pamiętać, że prawdziwe rozpowszechnianie ikonografii starotestamentowej zawdzięczamy sztuce chrześcijańskiej. To na potrzeby tej religii i dla jej wyznawców artyści tworzyli swe dzieła, korzystając z tekstów tak ważnych dla Hebrajczyków. Zachowując chronologię poszczególnych ksiąg *Starego Testamentu*, warto zauważyć, że pierwszą jest *Księga Rodzaju* i to w niej znalazł się opis stworzenia świata, zaczynający się zdaniem: „Na początku Bóg stworzył niebo i ziemię” (Rdz 1. 1). Wedle dalszego opisu dzieło stworzenia trwało przez sześć kolejnych dni, aż do dnia siódmego, gdy Stwórca pobłogosławił stworzony przez siebie świat. W wersji plastycznej kolejne fazy dzieła stworzenia były łączone w jedną całość, albo przedstawiane w formie odrębnych epizodów. W niektórych ujęciach Bóg-Stwórca ukazywany bywał jako Architekt wszechświata z cyrkiem w dłoni, bądź jako Pan czasu kosmicznego. W takich ujęciach twarz Stwórcy jest twarzą Chrystusa.

W dziełach sztuki iluminatorskiej znacznie bardziej popularne były przedstawienia ukazujące poszczególne dni stworzenia – od oddzielenia ciemności od światła, po stworzenie człowieka i moment, gdy zmęczony swym dziełem Bóg odpoczywa.

Kolejny rozdział *Księgi Rodzaju* prowadził artystów w przestrzeń opisanego Edenu, gdzie żyli Adam i Ewa, pierwsi ludzie nieświadomi jeszcze, że niebawem z własnej winy będą musieli ten raj opuścić.



60 lat LSM
Dom Kultury
Lubelskiej Spółdzielni Mieszkaniowej LSM

CZWARTKI ZE SZTUKĄ

Spotkanie z historykiem sztuki

dr Elżbietą Matyaszewską

Biblia w obrazach

„Na początku Bóg stworzył niebo i ziemię”
(Rdz 1. 1)



Spotkanie odbędzie się

w czwartek 5 października 2017 r. o godz. 18.00

w sali widowiskowej Domu Kultury LSM

w Lublinie, ul. K. Wallenroda 4a, tel. 81 743 48 29

www.domkulturyism.pl

Wstęp wolny