

Bolesław Leśmian

(właśc. Lesman) urodził się prawdopodobnie 22 stycznia 1877 w Warszawie (sam podawał jako datę urodzenia 1878), zmarł 5 listopada 1937 w Warszawie.



Lata szkolne i studenckie (od około 1880) spędził w Kijowie - ukończył tamtejsze gimnazjum filologiczne (1897) oraz Wydział Prawny kijowskiego Uniwersytetu św. Włodzimierza (1901). W latach 1903-1906 podróżował po Europie Zachodniej (przebywał m.in. w Monachium, Paryżu i Bretanii). We Francji ożenił się z malarką Zofią Chylińską. W latach 1906-1911 przebywał w Warszawie, współpracował z tamtejszym Teatrem Artystycznym (1911). W okresie 1912-1914 znów przebywał we Francji. W czasie pierwszej wojny światowej mieszkał w Łodzi, gdzie w sezonie 1916/1917 pełnił funkcję kierownika literackiego Teatru Polskiego. W 1918 objął stanowisko notariusza w Hrubieszowie, w 1922 przeniósł się do Zamościa. W 1929 popadł w tarapaty finansowe na skutek nadużyć popełnianych przez jego współnika, z którymi później borykał się aż do śmierci - prawdopodobnie jedynie dzięki wstawnictwu przyjaciół uniknął więzienia, a spłatę zobowiązań udało się rozłożyć na raty. W latach trzydziestych kilkakrotnie wyjeżdżał w podróże po Europie Zachodniej. W 1933 został wybrany do Polskiej Akademii Literatury, w 1935 przeniósł się wraz z rodziną do Warszawy. Umarł 5 listopada 1937 roku na atak serca w Warszawie; pochowano go na Cmentarzu Powązkowskim.

Debiutował jako poeta w warszawskim „Wędrowcu” w 1895 roku. W latach następnych pisał coraz więcej poezji (również w języku rosyjskim), także tekstów z dziedziny krytyki literackiej i teatralnej. W latach 1901-1907 współpracował z „Chimera” redagowaną przez Miriamę. W 1912 wydał pierwszy, prawie zupełnie zignorowany przez krytykę tom wierszy *Sad rozstajny*, w 1913 dwa tomy baśni arabskich dla dzieci: *Klechdy sezamowe* i *Przygody Sindbada Żeglarza*. Również w 1913 ukazały się tłumaczone i opatrzone przedmową przez Leśmiana *Opowieści nadzwyczajne* Edgara Allana Poe. W 1920 ukazał się tom wierszy *Łąka*, który podobnie jak wcześniejszy nie cieszył się powodzeniem wśród czytelników i krytyki. W 1936 ogłosił kolejną książkę poetycką *Napój cieniasty*, a w 1938 pośmiertnie ukazał się tom *Dziejba lesna*.

W 1956 w Paryżu wydany został zbiór *Klechdy polskie* powstały prawdopodobnie wraz z baśniami arabskimi. W latach

późniejszych wydawano jeszcze inne utwory Leśmiana spoza zbiorów poetyckich - z pism oraz te pozostawione w rękopisach (m.in. w 1994 *Zdziczenie obyczajów pośmiertnych*).

Twórczość Leśmiana współczesnym wydawała się spóźnionym echem Młodej Polski, dlatego przeważnie (poza nielicznymi wyjątkami, takimi jak Ostap Ortwin) zbywali ją lekceważeniem. Nie dostrzegali jej nowatorstwa i oryginalności, które przyczyniły się z czasem do uznania Leśmiana za najwybitniejszego poetę swoich czasów i jednego z najważniejszych polskich poetów dwudziestowiecznych, którego poezja cieszy się zarówno zainteresowaniem badaczy literatury, jak i czytelników.

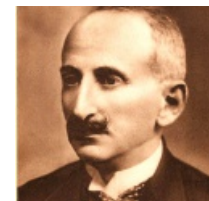
Wartość tej poezji wyrażała się przede wszystkim w spójnej wizji świata łączącej w sobie zarówno system idei, jak i system języka poetyckiego. W przeciwieństwie do rówieśników, dla których inspiracją była filozofia Schopenhauera i Nietzschego, Leśmian za przewodnika wybrał sobie Henri Bergsona, czemu dał wyraz zarówno w esyście, jak również (przede wszystkim) w konstrukcji swoistej mechaniki i dynamiki swojego poetyckiego świata, w którym każda rzecz, każde zjawisko czy przedmiot istnieje w nieprzerwanym toku stawania się. W Leśmianowskiej filozofii twórczości istnieje ścisła odpowiedniość struktury języka i struktury świata (potwierdzeniem tego są poglądy wyrażone w szkicu *Rytm jako światopogląd*, gdzie broniąc wiersza regularnego, zwłaszcza sylabotonicznego, twierdził, iż jest on najbardziej zdolny w swoich najrozmaitszych ukształtowaniach metrycznych i stroficznych do oddania całej niezmiernie różnorodności form, w jakich manifestuje się przenikający świat „élan vital”). Jeszcze ściślejsza wzajemna odpowiedniość i współzależność istnieje pomiędzy sferą filozoficznych założeń dotyczących natury rzeczywistości a sferą środków języka poetyckiego, które mają tę naturę uchwycić i przekazać - rysuje się ona u Leśmiana na terenie słowotwórstwa, składni i frazeologii - w jego twórczości występują liczne neologizmy, archaizmy, a także związki z folklorem (na poziomie słownictwa, składni i układów wersyfikacyjnych), które wzbogacają język i świat poetycki, czyniąc go niepowtarzalnym i na swój sposób magicznym. Jak napisał Julian Przyboś: „Gdy rozglądałem się po poezji światowej niewiele znajduję przykładów podobnie bohaterkiej zaciekleści w walce słowem poetyckim o 'możliwość innej jawy'”.

Autor: **Bartłomiej Szleszyński**, Wydział Polonistyki Uniwersytetu Warszawskiego, kwiecień 2003
<http://culture.pl/pl/tworca/boleslaw-lesmian>



60 lat LSM

Dom Kultury
Lubelskiej Spółdzielni Mieszkaniowej LSM



Spektakl poetycko-muzyczny
według tekstów

Bolesława Leśmiana
o życiu, naturze, przemijaniu i miłości

Dwoje Ludzie ków



Występują:

Bożena Sitek

fortepian, recytacja, scenariusz, opracowanie muzyczne

Adam Tkaczyk

śpiew, gitara, recytacja, kompozycje piosenek



Bożena Sitek - pianistka, muzykolog (studia na Uniwersytecie Warszawskim i w Akademii Muzycznej), dziennikarka i redaktorka (w prasie i w radiu), prezenterka radiowo-telewizyjna, lektorka, aktorka, konferansjer imprez i koncertów, ilustratorka muzyczna. Popularyzatorka muzyki (w mediach i na scenie).

Poetka, autorka tekstów (publikacje prasowe i książkowe): dziennikarskich, psychologicznych, edukacyjnych, literackich, wierszyków i bajek dla dzieci, a także scenariuszy, słuchowisk i spektakli poetycko-muzycznych oraz koncertów i bajek edukacyjnych.

Koncertuje na kameralnych i dużych scenach (muzyka klasyczna, filmowa i popularna), nagrywa teksty i audiobooki, występuje w słuchowiskach, filmach, spektaklach literackich, na wernisażach i wieczeniach autorskich.

Prowadzi zajęcia muzyczne dla dzieci i dorosłych oraz autorskie warsztaty i koncerty dla seniorów.

W Roku Chopinowskim pracowała w Biurze Obchodów Chopin2010 jako specjalista ds. edukacji, koordynatorka i współorganizatorka projektów i konferencji, jurorka konkursów, prezenterka wydarzeń, autorka i redaktorka materiałów (promocyjnych, informacyjnych i edukacyjnych).

Niedawno wydała płytę „Muzyka dworku szlacheckiego” z utworami inspirowanymi polską muzyką i historią. Za wykonanie Poloneza z tej płyty i recytację fragmentów „Pana Tadeusza” w ma-

ju 2016 r. dostała Wyróżnienie Specjalne na II Międzynarodowym Festiwalu Poloneza w Polsce i Nagrodę Specjalną na XII Międzynarodowym Festiwalu Poloneza na Białorusi.

W czerwcu 2017 r. otrzymała I nagrodę na III Międzynarodowym Festiwalu Poloneza w Warszawie.

Pochodzi z rodu Marii Wodzińskiej, narzeczonej Fryderyka Chopina, realizuje projekty koncertowe i filmowe z nimi związane.

Adam Tkaczyk - piosenkarz, lektor, aktor estradowy, menadżer i animator kultury. Absolwent PSM im. Fryderyk Chopina (wydział piosenkowski) i Wyższej Szkoły Pedagogicznej w Warszawie. Ukończył kurs aktora dubbingowego w Start International Polska. Działa w nurcie piosenki aktorskiej i poetyckiej. Założyciel, wokalista i gitarzysta zespołu „Wyspy Dobrej Nadziei”, wokalista w zespole „Los Navarros”. Z oboma zespołami nagrał i wydał płyty oraz koncertuje. Laureat ogólnopolskich festiwali piosenki poetyckiej. Jest lektorem telewizyjnym i radiowym, nagrywa audiobooki, reportaże, spoty reklamowe i filmy dokumentalne. Prowadzi warsztaty pracy scenicznej i pracy głosem. Twórca filmowego kursu świadomej pracy głosem pt „WF twarzy”. Konsultant do spraw pracy głosem dla Wydawnictwa Edukacyjnego JUKA. Współpracuje z wieloma organizacjami działającymi w sferze kultury i edukacji. Więcej na: www.adamtkaczyk.pl



Spektakl poetycko-muzyczny
według tekstów
Bolesława Leśmiana
o życiu, naturze, przemijaniu i miłości
Dwoje Ludzie ków



Występują:

Bożena Sitek

fortepian, recytacja, scenariusz, opracowanie muzyczne

Adam Tkaczyk

śpiew, gitara, recytacja, kompozycje piosenek

Spektakl odbędzie się

we wtorek 21 listopada 2017 r. o godz. 18.00

w sali widowiskowej Domu Kultury LSM

w Lublinie, ul. K. Wallenroda 4a, tel. 81 743 48 29

www.domkulturyism.pl

Wstęp wolny