



## Elżbieta Matyaszevska

– historyk sztuki, doktor nauk humanistycznych, absolwentka historii sztuki Katolickiego Uniwersytetu Lubelskiego Jana Pawła II. Była pracownikiem Instytutu Leksykografii KUL – redaktorka i autorka haseł z zakresu sztuki religijnej, zamieszczonych w *Encyklopedii Katolickiej*. Przez lata współpracowała z redakcjami lubelskich i warszawskich periodyków, publikując relacje z wystaw sztuki dawnej i współczesnej, a także cykliczne teksty z zakresu historii ubioru, mody i rzemiosła artystycznego. W ramach prac związanych z gromadzeniem informacji o stratach kultury polskiej, prowadzonych przez Wydział do spraw Strat Wojennych Ministerstwa Kultury i Dziedzictwa Narodowego, przygotowała kilkadziesiąt kart obiektów rzeźbiarskich z XIX i XX wieku utraconych podczas II wojny światowej. Obecnie współpracuje z Instytutem Sztuki PAN w Warszawie, a także Redakcją Polskiego Słownika Biograficznego, pisząc biogramy polskich artystów, przewidziane do kolejnych tomów obu

słowników. Utrzymuje stały kontakt jako wykładowca z Uniwersytetem Trzeciego Wieku w Lublinie, Tomaszowie Lubelskim oraz Świdniku, a także z Filharmonią Lubelską, przygotowując tam, w ramach Akademii Muzyki i Plastyki, prezentacje z zakresu sztuk plastycznych, wpisujące się w określone tematy muzyczne (oferta jest skierowana do szkół ponadpodstawowych Lublina i regionu). Od paru lat związana jest z Domem Kultury LSM w Lublinie, gdzie w ramach tematów przewodnich „Niespieszenie po Lublinie”, „Czy artysta może być kobietą”, „Galeria arcydzieł”, prowadzi cykliczne wykłady z historii sztuki, popularyzujące wiedzę o znanych i mniej znanych artystach oraz artystkach, a także wybranych arcydziełach sztuki europejskiej.

Jest autorką książki „Wierzę w cuda nie od dziś”. *Religia w życiu i twórczości Jana Matejki* (Lublin 2007), współautorką albumowego opracowania *Matejko. Obrazy olejne. Katalog* (Warszawa 1993), autorskich rozdziałów w kilku publikacjach zbiorowych dotyczących ikonograficznej obecności zwierząt w dziełach sztuki, referatów sesyjnych podejmujących problematykę sztuki religijnej oraz kilkudziesięciu publikacji naukowych i popularnonaukowych z zakresu ikonografii chrześcijańskiej i malarstwa polskiego. Jest członkiem Stowarzyszenia Historyków Sztuki.



Dom Kultury  
Lubelskiej Spółdzielni Mieszkaniowej



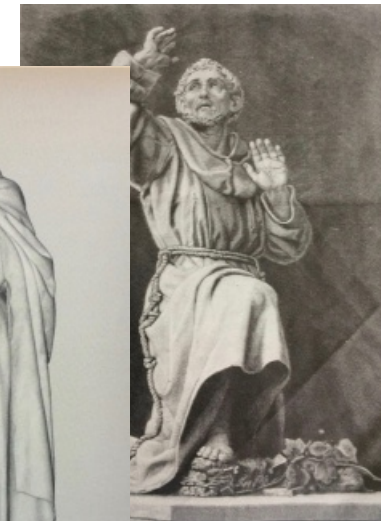
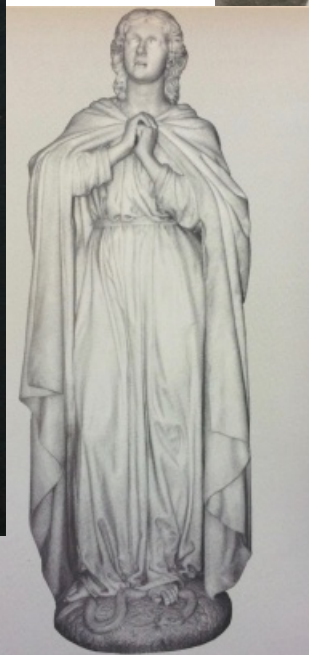
CZWARTKI ZE SZTUKĄ

Spotkanie z historykiem sztuki

**dr Elżbietą Matyaszevską**

***MISTRZOWIE I ICH DZIEŁA***

***Z Podlasia do Florencji,  
czyli artystyczne życie  
Jadwigi Amelii Łubieńskiej***





„Tam, pomiędzy innymi, pierwszy raz spotkałem pannę Hausner, córkę Ottona Hausnera, późniejszą hrabinę Łubieńską, jedną z najbardziej niepospolitych kobiet ówczesnego świata lwowskiego. Pełna dowcipu, cięta, zabawna, czytana królowała w każdym salonie pomiędzy młodymi paniami [...]. Takie wspomnienie o Jadwidze Amelii Łubieńskiej pozostawił nam Kazimierz Chłędowski, polski pisarz i historyk literatury, z czasów, gdy pracował jako urzędnik państwowy we Lwowie. Rzeczywiście, Jadwiga Hausnerówna była bywalczynią wielu salonów ówczesnego Lwowa, zarówno przed, jak i po swoim zamążpójściu, uchodząc za osobę niezwykle intrygującą – „[...] owoż i żona jego [czyli Zdzisława] też niepospolita kobieta, ze strzelbą na bekasy chodzi, konno jeździ, rewolwer w kieszeni nosi, a piękna bardzo [...] – wspominał z kolei Kajetan Kraszewski, młodszy brat pisarza, Józefa Ignacego.

Mając w pamięci te i wiele innych wspomnień o Jadwidze Amelii Łubieńskiej, na pewno warto bliżej przyjrzeć się jej niepospolitemu życiu. Ta rzeźbiarka z zamiłowania i talentu, patriotka i spo-

łeczniczka z urodzenia oraz wychowania urodziła się w roku 1852 w Galicji, w okolicach Lwowa, w szacownej i majątnej rodzinie bankierskiej. Wykazując od najmłodszych lat artystyczny talent, wspierana przez ojca Ottona Hausnera, polityka, posła na Sejm Galicyjski i miłośnika sztuki włoskiej jednocześnie, poświęciła rzeźbiarstwu kilka lat swego życia. Wcześniej jednak zawarła związek małżeński ze Zdzisławem Stanisławem Łubieńskim, przedstawicielem znanej polskiej rodziny szlacheckiej, posiadającej swe dobra na terenie Podlasia. Z tego też względu, w roku 1871 opuściła Galicję i przeniosła się do Kolana niedaleko Parczewa, będącego częścią majątności Łubieńskich. Małżeństwo okazało się jednak nieudane, toteż od roku 1876 Jadwiga Amelia Łubieńska poświęciła się całkowicie rzeźbie, zgłębiając jej tajniki najpierw w Krakowie, a następnie we Florencji, w obu przypadkach w prywatnych pracowniach uznanych już artystów. We Włoszech „artystka z Kolana” mieszkała do ok. 1882 roku, z powodzeniem tworząc rzeźby zarówno w marmurze, glinie, jak i brązie, zyskując przy tym miano niezwykle uzdolnionej i dobrze rokującej rzeźbiarki. Swe prace, zaliczane do klasycyzującego realizmu, Łubieńska wystawiała we Lwowie, Krakowie, Warszawie, a także we Florencji i Mediolanie. Wiele z nich zaginęło, trzy znajdują się w zbiorach polskich. Po roku 1882 Łubieńska zarzuciła jednak twórczość, wróciła do kraju i poświęciła się pracy społecznej, m.in. na rzecz prześladowanych na Podlasiu unitów. Swe doświadczenia i przeżycia dotyczące tej kwestii zawarła w książce „Podlaskie „Hospody pomułu”, wydanej pod pseudonimem „Ottonówna”. Ostatnie lata swego pracowitego życia Jadwiga Łubieńska spędziła w domu swej wnuczki w Sikorzu, w powiecie płońskim. Zmarła tam w roku 1930 i została pochowana na miejscowym cmentarzu.



Dom Kultury  
Lubelskiej Spółdzielni Mieszkaniowej



CZWARTKI ZE SZTUKĄ  
Spotkanie z historykiem sztuki  
**dr Elżbietą Matyaszewską**  
**MISTRZOWIE I ICH DZIEŁA**  
**Z Podlasia do Florencji,**  
**czyli artystyczne życie**  
**Jadwigi Amelii Łubieńskiej**



Spotkanie odbędzie się  
**w czwartek 21 czerwca 2018 r. o godz. 18.00**  
w sali widowiskowej Domu Kultury LSM  
w Lublinie, ul. K. Wallenroda 4a, tel. 81 743 48 29  
[www.domkulturyism.pl](http://www.domkulturyism.pl)  
**Wstęp wolny**