



towej. Obecnie współpracuje z Instytutem Sztuki PAN w Warszawie, a także Redakcją Polskiego Słownika Biograficznego, pisząc biogramy polskich artystów, przewidziane do kolejnych tomów obu słowników. Utrzymuje stały kontakt jako wykładowca z Uniwersytetem Trzeciego Wieku w Lublinie, Tomaszowie Lubelskim oraz Świdniku, a także z Filharmonią Lubelską, przygotowując tam, w ramach Akademii Muzyki i Plastyki, prezentacje z zakresu sztuk plastycznych, wpisujące się w określone tematy muzyczne (oferta jest skierowana do szkół ponadpodstawowych Lublina i regionu). Od paru lat związana jest z Domem Kultury LSM w Lublinie, gdzie w ramach tematów przewodnich „Niespiesznie po Lublinie”, „Czy artysta może być kobietą”, „Galeria arcydzieł”, prowadzi cykliczne wykłady z historii sztuki, popularyzujące wiedzę o znanych i mniej znanych artystach oraz artystkach, a także wybranych arcydziełach sztuki europejskiej.

Jest autorką książki „Wierzę w cuda nie od dziś”. *Religia w życiu i twórczości Jana Matejki* (Lublin 2007), współautorką albumowego opracowania *Matejko. Obrazy olejne. Katalog* (Warszawa 1993), autorskich rozdziałów w kilku publikacjach zbiorowych dotyczących ikonograficznej obecności zwierząt w dziełach sztuki, referatów posesyjnych podejmujących problematykę sztuki religijnej oraz kilkadziesiąt publikacji naukowych i popularnonaukowych z zakresu ikonografii chrześcijańskiej i malarstwa polskiego. Jest członkiem Stowarzyszenia Historyków Sztuki.

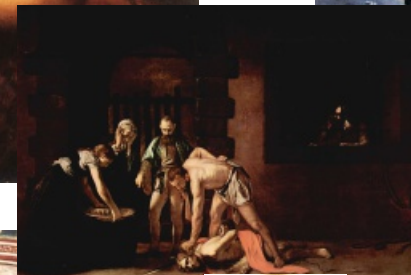
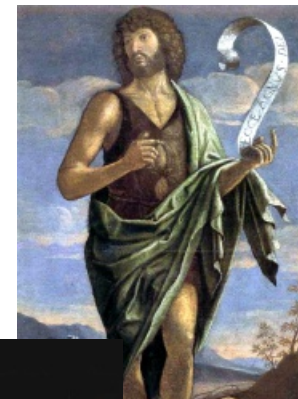
Elżbieta Matyaszevska
– historyk sztuki, doktor nauk humanistycznych, absolwentka historii sztuki Katolickiego Uniwersytetu Lubelskiego Jana Pawła II. Była pracownikiem Instytutu Leksykografii KUL – redaktorka i autorka haseł z zakresu sztuki religijnej, zamieszczonych w *Encyklopedii Katolickiej*. Przez lata współpracowała z redakcjami lubelskich i warszawskich periodyków, publikując relacje z wystaw sztuki dawnej i współczesnej, a także cykliczne teksty z zakresu historii ubioru, mody i rzemiosła artystycznego. W ramach prac związanych z gromadzeniem informacji o stratach kultury polskiej, prowadzonych przez Wydział do spraw Strat Wojennych Ministerstwa Kultury i Dziedzictwa Narodowego, przygotowała kilkadziesiąt kart obiektów rzeźbiarskich z XIX i XX wieku utraconych podczas II wojny świa-



Dom Kultury
Lubelskiej Spółdzielni Mieszkaniowej



CZwartki ze Sztuką
Spotkanie z historykiem sztuki
dr Elżbietą Matyaszevską
Biblia w obrazach
Jana Chrzciciela
żywoć proroczy



Zgodnie z biblijnym przekazem Jan Chrzciciel był prorokiem i pustelnikiem, a do tego krewnym Jezusa Chrystusa, starszym od niego o pół roku. W Nowym Testamencie, a wspominają go wszystkie ewangelie kanoniczne, jest ukazany i jako poprzednik Chrystusa, i jako jeden z pierwszych wyznawców rozpoznających w nim Mesjasza. Kult Jana Chrzciciela datowany jest od początku istnienia chrześcijaństwa, a Kościół pierwotny otaczał jego osobę czcią, zapisując na kartach ksiąg natchnionych dzieje jego życia, od poczęcia aż do męczeńskiej śmierci.

Jan Chrzciciel był synem Elżbiety, krewnej Maryi, oraz Zachariasza, prawego i bogobojnego kapłana. Przyszedł na świat, gdy oboje rodzice byli już w podeszłym wieku, a jego narodziny zostały poprzedzone pojawieniem się Archanioła Gabriela i objawieniem Zachariaszowi planów Boga wobec niego i Elżbiety. I to właśnie ów wysłannik z nieba wybrał dla ich przyszłego potomka imię Jan.

Objawienie Zachariaszowi, narodzenie Jana, jego działalność prorocza oraz różne epizody z niezbyt długiego, ale dość aktywnego życia stały się inspiracją dla rzeszy artystów, tworzących przez wieki w duchu sztuki chrześcijańskiej.

Najstarsze wizerunki Jana Chrzciciela pochodzą z około III wieku i zostały wykonane na ścianach katakumb rzymskich, ukazując go jako filozofa odzianego w tunikę. W późniejszym okresie

sięgano do opowieści o jego pobycie na pustyni i pustelniczym życiu. W takich ujęciach najczęściej był przedstawiany jako półnagi brodac, z przepaską biodrową, bądź okryty jedynie skórą zwierzęcą.

Sztuka nowożytna wytworzyła nowy typ przedstawieniowy – Jan jako smukły młodzieniec lub wręcz chłopiec, prowadzony przez anioła na pustynię. Głównym atrybutem Jana Chrzciciela jest baranek, gdyż to właśnie on, wskazując na Jezusa, powiedział: „Oto Baranek Boży”. Często spotykanym symbolem, kojarzonym z Janem Chrzcicielem, jest laska pielgrzymia, zakończona krzywaśnią lub krzyżykiem, czasem też księga lub zwój trzymane w dłoniach. Ten atrybut jest niemal zawsze obecny w scenach ukazujących Chrzest Chrystusa, dokonywany przez św. Jana w wodach Jordanu.

Tematem wzbudzającym wśród artystów wielkie emocje i inspirującym ich do różnorodnych rozwiązań plastycznych była uczta u Heroda Antypasa, podczas której Salome, jego pasierbica, za namową swej matki Herodiady, zażądała głowy Jana Chrzciciela jako nagrody za swój uwodzicielski taniec. Artyści przedstawiali nie tylko samą ucztę z tańczącą Salome, ale też moment, gdy słudzy przynoszą jej „nagrode”, czyli głowę proroka, umieszczoną na metalowej tacy. Czasem też artyści starali się uchwycić dramatyczny moment wizyty kata w celi, w której więziony był Jan Chrzciciel.



Dom Kultury
Lubelskiej Spółdzielni Mieszkaniowej



CZwartki ze Sztuką
Spotkanie z historykiem sztuki
dr Elżbietą Matyaszewską
Biblia w obrazach
Jana Chrzciciela
żywoť proroczy



Spotkanie odbędzie się
w czwartek 11 kwietnia 2019 r. o godz. 16.30 (wyjątkowo)
w sali widowiskowej Domu Kultury LSM
w Lublinie, ul. K. Wallenroda 4a, tel. 81 743 48 29
www.domkulturyism.pl
Wstęp wolny