



**Elżbieta Matyaszevska** – historyk sztuki, doktor nauk humanistycznych, absolwentka historii sztuki Katolickiego Uniwersytetu Lubelskiego Jana Pawła II. Była pracownikiem Instytutu Leksykografii KUL – redaktorka i autorka haseł z zakresu sztuki religijnej, zamieszczonych w *Encyklopedii katolickiej*. Przez lata współpracowała z redakcjami lubelskich i warszawskich periodyków, publikując relacje z wystaw sztuki dawnej i współczesnej, a także cykliczne teksty z zakresu historii ubioru, mody i rzemiosła artystycznego. W ramach prac związanych z gromadzeniem informacji o stratach kultury polskiej, prowadzonych przez Wydział do spraw Strat Wojennych Ministerstwa Kultury i Dziedzictwa Narodowego, przygotowała kilkadziesiąt kart obiektów rzeźbiarskich z XIX i XX wieku utraconych podczas II wojny światowej. Obecnie współpracuje z Instytutem Sztuki PAN w Warszawie, a także Redakcją Polskiego Słownika Biograficznego, pisząc biografie polskich artystów, przewi-

dziane do kolejnych tomów obu słowników. Utrzymuje stały kontakt jako wykładowca z Uniwersytetem Trzeciego Wieku w Lublinie, Tomaszowie Lubelskim oraz Świdniku, a także z Filharmonią Lubelską, przygotowując tam, w ramach Akademii Muzyki i Plastyki, prezentacje z zakresu sztuk plastycznych, wpisujące się w określone tematy muzyczne (oferta jest skierowana do szkół ponadpodstawowych Lublina i regionu). Od paru lat związana jest z Domem Kultury LSM w Lublinie, gdzie w ramach tematów przewodnich „Niespiesznie po Lublinie”, „Czy artysta może być kobietą”, „Galeria arcydzieł”, prowadzi cykliczne wykłady z historii sztuki, popularyzujące wiedzę o znanych i mniej znanych artystach oraz artystkach, a także wybranych arcydziełach sztuki europejskiej.

Jest autorką książki „Wierzę w cuda nie od dziś”. *Religia w życiu i twórczości Jana Matejki* (Lublin 2007), współautorką albumowego opracowania *Matejko. Obrazy olejne. Katalog* (Warszawa 1993), autorskich rozdziałów w kilku publikacjach zbiorowych dotyczących ikonograficznej obecności zwierząt w dziełach sztuki, referatów posesyjnych podejmujących problematykę sztuki religijnej oraz kilkunastu publikacji naukowych i popularnonaukowych z zakresu ikonografii chrześcijańskiej i malarstwa polskiego. Jest członkiem Stowarzyszenia Historyków Sztuki.



Dom Kultury  
Lubelskiej Spółdzielni Mieszkaniowej



PIĄTEK ZE SZTUKĄ

Spotkanie z historykiem sztuki

**dr Elżbietą Matyaszevską**

*Biblia w obrazach*

*Chrystusowe cuda i przypowieści  
pędzlem malowane*



Istotnym elementem publicznej działalności Jezusa były cuda przez Niego czynione oraz głoszone przypowieści, czyli krótkie metaforyczne opowiadania o moralno-wychowawczym charakterze, dzięki którym mógł przekazywać najważniejsze tezy swego nauczania. Podobnie jak inne epizody z życia Chrystusa, tak i te wyżej wspomniane znalazły swój plastyczny wymiar w sztuce reprezentującej różne techniki plastyczne oraz różne epoki stylowe. Warto zauważyć, że zainteresowanie artystów owymi formami datuje się zasadniczo od czasów sztuki wczesnochrześcijańskiej, choć nie wszystkie tematy były realizowane z jednakową konsekwencją.

Przyjmuje się, że cuda, których dokonywał Chrystus, zwane też znakami, dzielą się na cztery kategorie: cuda nad naturą fizyczną, uzdrowienia ludzi, wypędzanie złych duchów oraz wskrzeszanie umarłych.

Poszczególne cudowne wydarzenia, opisane w *Nowym Testamencie* lub w tekstach apokryficznych, włączano w narracyjne cykle z życia Chrystusa, a także – zwłaszcza w sztuce nowożytnej – poświęcano im całkiem odrębne przedstawienia. Najwcześniejsze kompozycje powstawały już w pierwszych wiekach chrześcijaństwa i najczęściej były one rzeźbione na wczesnochrześcijańskich sarkofagach bądź malowane na ścianach katakumb. Do najchętniej wykorzystywanych wówczas motywów należały sceny wskrzeszania umarłych – Łazarza, córki Jaira czy młodzieńca z Naim. W kolejnych wiekach do ikonografii włączano cuda nad naturą – rozmnożenie chleba, gody w Kanie Galilejskiej, cudowny połów ryb. Ukazywano także uzdro-

wienia osób dotkniętych różnorodnymi chorobami.

W okresie późnego średniowiecza odnotowano pewien spadek zainteresowania artystów tym tematem, dającym pierwszeństwo scenom pasyjnym czy też żywotom męczenników. Powrócono do nich w okresie nowożytnym – z wykorzystaniem sztuki graficznej prezentowano wówczas głównie cudowne uzdrowienia, układające się niezmiernie rzadko w całe cykle tematyczne.

Początki ikonograficznego zainteresowania się przypowieściami, tak chętnie stosowanymi przez Chrystusa w swym nauczaniu, sięgają także czasów kształtowania się sztuki wczesnochrześcijańskiej, choć wówczas wykorzystywano głównie te dydaktyczne opowiadania, które łączyły się z ideą Sądu Ostatecznego i Chrystusowego odkupienia. Dopiero od X wieku artyści zaczęli zwiększać wachlarz wykorzystywanych w sztuce tematów zaczerpniętych z przypowieści, szukając w nich także moralizatorskiego wydźwięku.

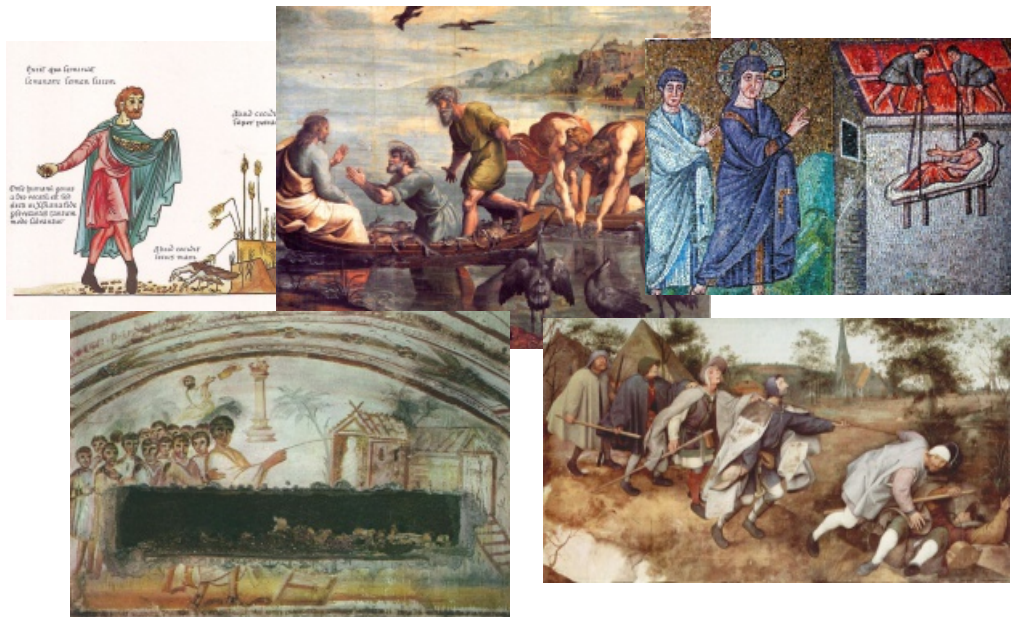
Do najchętniej ilustrowanych należały przypowieści: o faryzeuszu i celniku; robotnikach w winnicy; siewcy. A także o Dobrym Pasterzu; pannach roztropnych i nieroztropnych; miłosiernym Samarytaninie oraz synu marnotrawnym. Przypowieści przedstawiano w formie malowanych lub graficznych cykli, dodając je do średniowiecznych, iluminowanych ewangelii, komentarzy do Biblii lub zbiorów kazań, tworzących tzw. Postylla. W sztuce nowożytnej i nowoczesnej tworzono także malarskie, mniej lub bardziej rozbudowane kompozycje, odnoszące się do pojedynczych przypowieści.



Dom Kultury  
Lubelskiej Spółdzielni Mieszkaniowej



PIĄTEK ZE SZTUKĄ  
Spotkanie z historykiem sztuki  
**dr Elżbietą Matyaszewską**  
*Biblia w obrazach*  
**Chrystusowe cuda i przypowieści**  
*pędzlem malowane*



Spotkanie odbędzie się  
**w piątek 14 czerwca 2019 r. o godz. 17.00**  
w sali widowiskowej Domu Kultury LSM  
w Lublinie, ul. K. Wallenroda 4a, tel. 81 743 48 29  
[www.domkulturyism.pl](http://www.domkulturyism.pl)  
**Wstęp wolny**