

Elżbieta Matyaszevska

– historyk sztuki, doktor nauk humanistycznych, absolwentka historii sztuki Katolickiego Uniwersytetu Lubelskiego Jana Pawła II. Była pracownikiem Instytutu Leksykografii KUL – redaktorka i autorka haseł z zakresu sztuki religijnej, zamieszczonych w *Encyklopedii katolickiej*. Przez lata współpracowała z redakcjami lubelskich i warszawskich periodyków, publikując relacje z wystaw sztuki dawnej i współczesnej, a także cykliczne teksty z zakresu historii ubioru, mody i rzemiosła artystycznego. W ramach prac związanych z gromadzeniem informacji o stratach kultury polskiej, prowadzonych przez Wydział do spraw Strat Wojennych Ministerstwa Kultury i Dziedzictwa Narodowego, przygotowała kilkadziesiąt kart obiektów rzeźbiarskich z XIX i XX wieku utraconych podczas II wojny światowej. Obecnie współpracuje z Instytutem Sztuki PAN w Warszawie, a także Redakcją Polskiego Słownika Biograficznego, pisząc biografie polskich artystów, przewidziane do kolejnych tomów obu słowników. Utrzymuje stały kontakt jako wykładowca z Uniwersytetem Trzeciego Wieku w Lublinie, Tomaszowie Lubelskim oraz Świdniku, a także z Filharmonią Lubelską, przygotowując tam, w ramach Akademii Muzyki i Plastyki, prezentacje z zakresu sztuk plastycznych, wpisujące się w określone tematy muzyczne (oferta jest skiero-



wana do szkół ponadpodstawowych Lublina i regionu). Od paru lat związana jest z Domem Kultury LSM w Lublinie, gdzie w ramach tematów przewodnich „Niespiesznie po Lublinie”, „Czy artysta może być kobietą”, „Galeria arcydzieł”, prowadzi cykliczne wykłady z historii sztuki, popularyzujące wiedzę o znanych i mniej znanych artystach oraz artystkach, a także wybranych arcydziełach sztuki europejskiej.

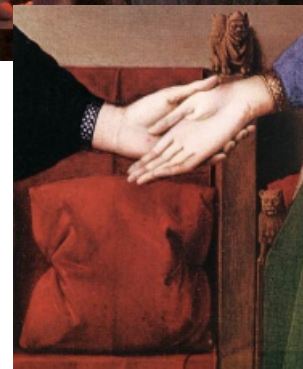
Jest autorką książki *„Wierzę w cuda nie od dziś”*. *Religia w życiu i twórczości Jana Matejki* (Lublin 2007), współautorką albumowego opracowania *Matejko. Obrazy olejne. Katalog* (Warszawa 1993), autorskich rozdziałów w kilku publikacjach zbiorowych dotyczących ikonograficznej obecności zwierząt w dziełach sztuki, referatów posejsyjnych podejmujących problematykę sztuki religijnej oraz kilkadziesiąt publikacji naukowych i popularnonaukowych z zakresu ikonografii chrześcijańskiej i malarstwa polskiego. Jest członkiem Stowarzyszenia Historyków Sztuki.



Dom Kultury
Lubelskiej Spółdzielni Mieszkaniowej



CZWARTKI ZE SZTUKĄ Spotkanie z historykiem sztuki dr Elżbietą Matyaszevską *JEST TAKIE DZIEŁO...* *„Portret małżonków Arnolfinich” Jana van Eycka*



Obraz Jana van Eycka, jednego z najważniejszych przedstawicieli tzw. realizmu niderlandzkiego, został namalowany w roku 1434 i obecnie znajduje się w zbiorach National Gallery w Londynie. Artysta namalował go desce dębowej, w niespotykanej dotąd technice olejnej. Od momentu powstania obrazu minęło niemal sześć stuleci, ale dzieło wciąż budzi gorące emocje. Naukowe dyskusje podejmowali badacze związani z najważniejszymi ośrodkami akademickimi oraz muzealnymi Europy. Dominującymi problemami owych badań było: ustalenie pełnej historii obrazu, identyfikacja przedstawionych w obrazie postaci oraz próba prawidłowego odczytania ukazanych w nim przedmiotów symbolicznych.

Interpretacja ikonograficzna tej konkretnej kompozycji wydawała się całkiem prostym zabiegiem. Oto mamy typowy dla tamtej epoki portret dwojga ludzi we wnętrzu domowym. Tytuł obrazu informuje nas, że mamy do czynienia z małżeństwem Arnolfinich. Para została ukazana w paradnej komnacie, w momencie, gdy oboje - podając sobie dłonie - składają przysięgę małżeńską. Świadcami tej ceremonii są bezimienne osoby, których sylwetki odbijają się w okrągłym lustrze, umieszczonym centralnie za plecami bohaterów. Małżonkom towarzyszy mały pies, stojący u ich stóp, tradycyjnie uznawany za symbol wiernej miłości. Poza tym kompozycję wzbogacają różne elementy wystroju mieszczańskiego wnętrza, mające w ikonografii swoje

określone, choć ukryte znaczenie. Do takich należą na przykład: zapalona świeca, lustro, miotłka, drewniane patynki, owoce, czerwone łożo.

Zaproponowana jeszcze przed II wojną światową przez niemieckiego historyka sztuki Erwina Panofsky'ego ikonologiczna metoda interpretacyjna, czyli taka, która odkrywa prawdziwą treść dzieła sztuki, ukrytego pod warstwą ikonograficzną, została z powodzeniem zaakceptowana i przyjęta przez kolejne pokolenie historyków sztuki. W tym kształcie funkcjonowała do późnych lat siedemdziesiątych XX wieku, kiedy to ponownie zaczęto się przyglądać dziełu Jana van Eycka, mając do dyspozycji coraz to nowocześniejsze narzędzia badawcze. Porównania z innymi obrazami tego twórcy oraz z pracami o pokrewnej tematyce autorstwa innych twórców kazały badaczom zadać pytanie, czy to na pewno jest portret małżonków Arnolfinich? A może to autoportret autora i jego świeżo poślubionej małżonki? Albo jest to scena zaczerpnięta ze Starego Testamentu, ilustrująca zaślubiny Dawida i Betsabe? A może to w ogóle nie jest scena zaślubin, tylko powitanie gości, odbitych w lustrze, przybyłych do domu zamożnych mieszkańców ówczesnej Holandii?

Na te i wiele innych jeszcze pytań postaramy się odpowiedzieć podczas kolejnego spotkania w Domu Kultury LSM, w ramach cyklu „Jest takie dzieło...”

Elżbieta Matyaszevska



Dom Kultury
Lubelskiej Spółdzielni Mieszkaniowej



CZWARTKI ZE SZTUKĄ
Spotkanie z historykiem sztuki
dr Elżbietą Matyaszevską
JEST TAKIE DZIEŁO...
„Portret małżonków Arnolfinich”
Jana van Eycka



Spotkanie odbędzie się
w czwartek 12 marca 2020 r. o godz. 17.00
w sali widowiskowej Domu Kultury LSM
w Lublinie, ul. K. Wallenroda 4a, tel. 81 743 48 29
www.domkulturyism.pl
Wstęp wolny